

En expedition till Klondike och Yukonterritoriet sommaren 1898.

(Föredrag i Svenska Sällskapet för Antropologi och Geografi den 16 december 1898.)

Af **Otto Nordenskjöld**.

På föranstaltande af några för saken intresserade personer, i främsta rummet hrr v. häradshöfdingen C. A. V. Ek samt konsuln N. PERSSON, företog jag sistlidne vår en expedition till de nyupptäckta guldområdena kring Klondikefloden i Nordamerika. Den 23 mars lämnade jag jämte d:r FRITHIOF ANDERSSON och fem andra följeslagare Sverige, medan i Amerika ytterligare tvenne personer slöto sig till vår expedition. I midten af november var jag åter hemma, hvaremot mina följeslagare ännu äro kvar där ute.

Expeditionens uppgift var i främsta rummet att så grundligt och allsidigt, som omständigheterna kunde medgifva, studera nyssnämnda guldområde, hvars rykte ju under de närmast föregående månaderna med en otrolig fart spridt sig öfver jorden. Vi borde undersöka möjligheterna för de värdefulla naturtillgångarnes praktiska tillgodogörande, traktens klimat, naturförhållanden, dess geologi och dess befolkning samt särskildt yttra oss angående sannolikheterna för en framtida utveckling af detta så skiljaktigt bedömda land. Men i vårt program ingick också redan från början studiet af vissa frågor af mera allmänt vetenskaplig betydelse, hvilka dels afsågo guldlagens bildningshistoria, dels på det närmaste sammanhängde med de studier, jag i Magellansländerna påbörjat, och hvilka sedan länge kommit mig att rikta mina blickar mot den amerikanska nordvästern.

Dessutom var det oss förelagdt att ägna en oafåtlig uppmärksamhet åt undersökandet af alla rykten från den amerikanska ishafs-

kusten, som på något sätt kunde bidra att sprida ljus öfver ANDRÉE-expeditionens öden och, om något af dem gäfvé anledning därtill,

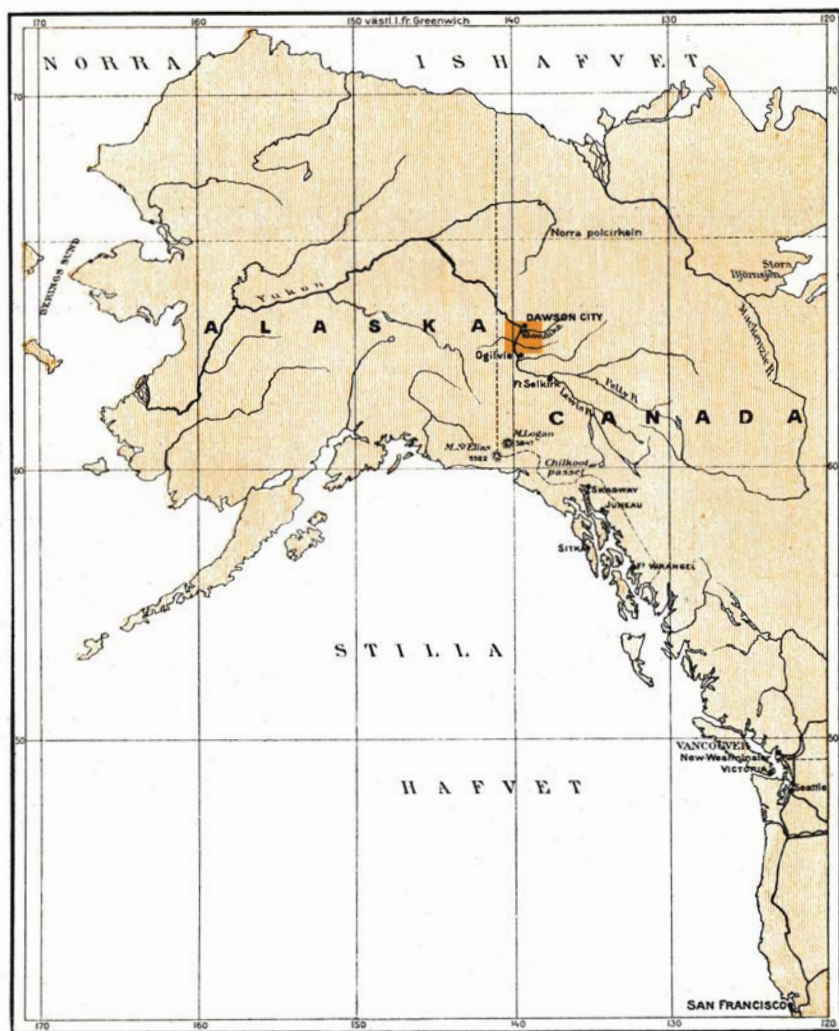


Fig. 1. Kartskiss öfver nordvästra Amerika. Det i fig. 7 i större skala återgifna guldförande området kring Klondike-floden är markeradt med mörkare färg.

genast gripa oss an med ett närmare utforskande af detsamma. Tyvärr har det hittills icke lyckats oss, lika litet som någon annan af årets expeditioner, att i detta hänseende uträtta något af värde. Ehuru

just från de af oss besökta trakterna vid flera tillfällen rykten om sagda expedition i ganska bestämd form banat sig väg till tidningspressen, så hafva de efterforskningar jag anställt tyvärr endast kunnat visa, att dessa saknat all verklig grund.

Hvad de vetenskapliga resultaten angår, så saknar jag tillfälle att här ingå på en detaljerad redogörelse för dem. Viktigast äro naturligtvis våra geologiska arbeten, och jag skall i det följande framhålla några af de intressantaste bland de synpunkter, som därvid framkommit. De svåra fraktförhållandena vid den tid på året, då jag lämnade Klondike, tillät mig ej att hemföra några *stora* samlingar, men ytterligare samlingar äro att motse från d:r ANDERSSON och komma att åtfölja en väntad sändning af naturalster, hvilka jag därstädes sammanbragte men ej själf kunde medtaga. Undersökningar äro i Upsala påbörjade af det delvis ganska intressanta petrografiska och mineralogiska material som redan föreligger, men det tager naturligtvis ännu lång tid, innan dessa arbeten hinna afslutas. De botaniska samlingarna äro ganska omfattande, och som Yukonterritoret i sådant hänseende är mycket litet känt, är det ju ej osannolikt, att bland dessa kan finnas åtskilligt af intresse.

Våra etnografiska samlingar från det egentliga *Alaska* äro jämförelsevis obetydliga men fortsättas af d:r ANDERSSON, hvilken torde få mera tillfälle till beröring med indianerna än vi under denna sommar hade. Genom köp eller byte förvärfvades däremot en del föremål från kustindianerna i British Columbia: Bella Kola-indianerna och Haidas, och några synnerligen vackra föremål har herr ALFRED MAGNESEN i Victoria förärat expeditionen. De ha samtliga af härads höfding Ek såsom gåfva öfverlämnats till härvarande etnografiska museum, som också fått löfte om att erhålla hvad som ytterligare insamlas.

* * *

Klondike, ett namn som för två och ett halft år sedan icke existerade på någon karta, men som nu blifvit spridt till jordens aflägsnaste hörn och nästan öfvergått till ett internationellt ord för att beteckna en stor rikedom i allmänhet, är den amerikaniserade förvrängningen af Troandik, »den fiskrika», det indianska namnet på en betydande bergsström med kristallklart, grönblått, forsande vatten, som vid 64° 5' N. Br. och 139° 30' V. L. utfaller i Yukonfloden. Då den 141:sta meridianen såsom bekant bildar gränsen mellan Canada och Alaska, så ligger alltså flodens mynning i rät linje blott ungefär 7 sv.

mil öster om denna gräns, och Förenta Staterna hyste t. o. m. en gång någon förhoppning, att en del af guldorråderna skulle visa sig ligga på deras sida. Det är emellertid först nyligen, som man börjat att noga hålla reda på hvar gränsen ligger. Hela den ofantliga sträckan mellan Baffins Bay och Alaska bildade nämligen den oorganiserade delen af hvad som kallades Nordvästterritorierna, ödsliga, äfven geografiskt föga bekanta landsträckor, som ansågos tämligen värdelösa och blott besöktes af några missionärer och kringströfvande pälsjägare.

Ur denna komplex har under år 1898, med anledning af den stora tillströmningen af människor, som ett särskildt territorium utbrutits den västligaste delen, hvilken fått sitt namn, Yukonterritoriet, efter den väldiga flod, kring hvars öfversta lopp detsamma är beläget. Det är märkvärdigt att se, huru denna flod med flera af sina hufvudgrenar upprinner alldeles i närheten af Stilla Oceanen (fig. 1), och på ett ställe behöfver man endast gå omkring 25 kilometer från hafsstranden för att vid omkring 800 meters höjd anträffa en rad af sjöar, ur hvilkas nedre ände där redan utkommer en mäktig, för ångbåtar trafikabel ström, som trots vissa geografiska betänkligheter nog i allmänhet torde blifva uppfattad som Yukonflodens hufvudgren. Efter att ha runnit mer än 1,500 kilometer mot norr och nordväst, böjer den sig rakt mot väster och utfaller efter ytterligare 1,800 kilometer såsom en af jordens största floder nära St: Michaels i Berings haf.

Detta vattendelarens egendomliga läge anvisar den mest praktiska vägen att komma till Klondike (Fig. 2). Man utgår från den innersta viken af Lynn Canal, passerar ett smalt bergspass fram till Lake Bennett, den första af de större sjöarne, en tur som till fots kan göras på en enda dag, och sedan begagnar man sig ända fram till Klondike antingen af roddbåt, i hvilket fall färden, om den fortsättes dag och natt, kan göras på 5 à 6 dagar, eller af ångare, som tager omkring 4 dygn i anspråk. Nästa vår blir en järnväg färdig öfver bergspasset, och hela sträckan, som emellertid utgör ungefär 600 eng. miles (900 kilometer), kan då bli en bekväm turistled, utmed hvilken endast på ett ställe ett vattenfall gör det nödigt att byta om ångare. Så bekväma voro förhållandena emellertid icke när vi kommo dit upp, och ännu mindre vid den tid då guldfälten upptäcktes.

Flodens öfversta delar, och ännu mera själfva bergspasset, äro emellertid ganska besvärliga, och detta är anledningen, hvarför man särskildt vid transporter af hästar och boskap ofta begagnar sig af en annan väg, som träffar Yukonfloden först omkring 500 km. från

kusten. Det är den s. k. Dalton trail, hvilken likasom föregående väg börjar vid Lynn Canal samt följer Chilkat- och Tatshenshini-floderna och därefter öfver ett lågt pass kommer fram till en biflod till Yukon, som af SCHWATKA blifvit benämnd Nordenskiöld River, och hvars dal den sedan följer.

Man har äfven försökt att använda en annan af Yukons källfloder. Stränderna af Lynn Canal tillhöra Förenta Staterna — åtminstone enligt amerikanernes egen uppfattning —, och det var för att slippa passera deras område, som Canadas regering och folk gjorde de största ansträngningar för att uppmuntra en »all-canadian route», som skulle följa Stikine-floden upp, därefter öfvergå en landsträcka af 180 km. och sedan utför Teslinsjön och Hootalinquafloden komma ut på Yukons hufvudgren. Denna väg visade sig emellertid vara totalt misslyckad. Floden är nästan ofarbar för ångare; de påbörjade järnvägsarbetena afbrötos, och blott få af de många tusen personer, som försökt sig på denna väg, lyckades komma fram på densamma.

Däremot finns det ett sätt att komma fram till Klondike med undvikande af bergspassen vid Lynn Canal. Man går då med ångbåt från Canada eller Förenta Staterna till det nyssnämnda St Michaels vid Yukonflodens mynning, en resa som tager omkring 10—12 dagar, och därefter med flodångare *uppför* strömmen. Men då man vet, att denna flodfärd är omkring tre gånger så lång som den förut nämnda — ungefär 300 svenska mil — och om man betänker den ofantliga skillnaden mellan att gå emot eller med en sådan flod, så inses lätt, att denna väg till Klondike hvarken för person- eller godstrafik i längden kan blifva af verkligt stor betydelse. Annor-

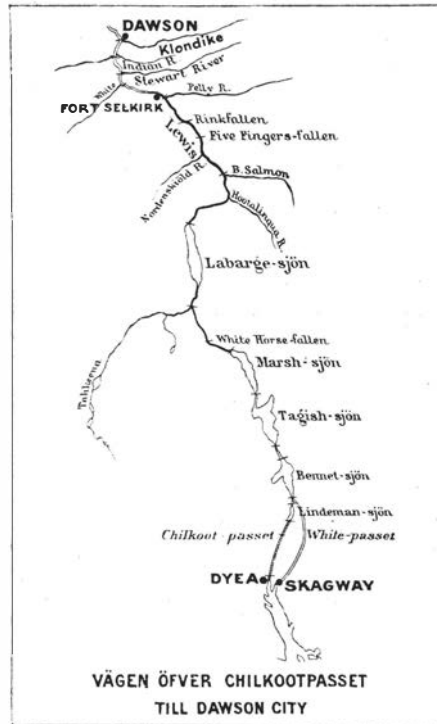


Fig. 2.

lunda ställer det sig när man vill resa hem därifrån; ehuru färden kring S:t Michaels äfven då tager längre tid, så har den dock vissa fördelar.

Såsom utgångspunkt för en Klondikerresa kan man använda hvilken som helst af de större hamnstäderna vid Nordamerikas Stilla-hafskust. San Francisco ligger dock väl aflägsat, och den ojämförligt största delen af trafiken går från någon af städerna kring Puget Sound, där Seattle, Tacoma och Portland å den amerikanska samt Victoria och Vancouver å den canadiska sidan täfla med hvarandra. Seattle har bland dessa tagit ledningen, och genom rusningen till Klondike svingat sig upp till en förut oanad liflighet.

I min följande redogörelse vill jag till en början skildra Yukon-territoriets natur, sådan den en gång varit, oberoende af guldfyndet och innan den nya period, som numera ingått, i sin mån omgestaltat densamma. Därefter skall jag försöka ge en kort skildring af en bland de märkligaste kultur- och utvecklingshistoriska företeelser i vårt århundrade, af 1898 års sommars nästan exempellösa rusning, då 50,000 människor trängde fram mot ett enda mål, de flesta också på en enda smal väg, öfver tusentals kilometer af ödemarksområde in i själfva hjärtat af ett dittills nästan folktomt land.

Från Puget Sound går färden under 4 å 5 dagar genom British Columbias och Alaskas fjordkanaler, genom en natur som erinrar om Norges eller Västpatagoniens. Vid dessa trakter vilja vi emellertid här ej dröja. Dock må nämnas, att de närmaste öarne i regeln äro jämförelsevis låga och skogklädda samt mindre storartade och vilda än hvad man ser i de nämnda länderna. Detta förhållande ändrar sig, då man kommer till den plats, där kontinenten gör sin stora böjning mot väster. Ingenstädes på jorden reser sig en bergskedja från hafsytan så högt och så vildt som här väster om Lynn Canal, ingenstädes utanför de egentliga polartrakterna äro glaciererna närmelsevis så storartade som här. Muirglacieren, som årligen besökes af tusentals turister och som går ut i hafvet på ett ställe med en isvägg af 300 m. höjd och mer än 3 km. bredd, kommer delvis från en bergskedja, som är omkring 5,000 m. hög, och något västligare betäcker Malaspinaglacieren en yta af 3,800 kv.-km., eller större än Gotland, rundt omkring det 5,490 m. höga M:t S:t Elias (jämför fig. 1), hvilket som bekant ansågs för Nordamerikas högsta berg, tills en expedition sistlidne sommar längre in i landet såges ha uppmätt en nära 6,000 m. hög topp, som fått namnet M:t Mc Kinley.

Af allt detta ser man emellertid icke mycket, när man ställer

sin färd direkt till Klondike. I stället för att böja af mot väster, fortsätter man färden rakt mot norr, där de fjällkomplexer, jag nyss omnämnt, afskäras af Lynn Canal samt de sund och fjordar, som utgöra dess fortsättning. På ett smalt vatten glider båten fram mellan 2,000 m. höga, nästan sammanhängande fjällmurar; där några dalar öppna sig, äro de i regeln fyllda af glaciëris, som på flere ställen når ned till hafvet, där den sönderbrytes af vågorna. Längst in delar sig fjorden fingerlikt i flera grenar, som fortsättas af djupa flod-dalar — det är tre af dem, som bilda de vägar till Klondike, om hvilka jag förut talat.

Till en början äro dessa dalar under en sträcka af några kilometer breda, djupa, flata och sandiga. Men så trängas de tillsammans, och uppstigningen blir allt brantare; man befinner sig i det egentliga bergsområdet. Topparne äro ej på långt när så höga som i den yttre skärgården, dock resa sig många öfver 2,000 m., och de äro lika sönderskurna och taggiga, under det att de med hvarandra förernas af smala, skarpa kammar, omslutande djupa kitteldalar, hvilkas bottnar äro dolda af evig is.

Bergarten är granit af ett egendomligt utseende, troligen en af dessa mesozoiska eller tertiära graniter, hvilka äro så utmärkande för Cordillererna allt ifrån Cap Horn och upp till Alaska och för petrografen erbjuda så stort intresse.

Chilkootfloden själf, hvilken vi närmast följa, har ett ganska likformigt lopp, utan att bilda några nämnvärda fall, fastän den rinner mellan branta klippväggar och på en ganska lång sträcka brusar fram genom en djup kanyon, så smal att dess hela bredd upptages af floden, som på båda sidor sköljer lodräta klippväggar, af flera hundra meters höjd. Vintertiden bereder denna klyfta en stor lättnad för samfärdseln; under sommaren måste man taga sig fram på afsatser utefter bergssidorna, till dess man åter möter floden uppe vid fjällregionens början. Ödsliga och nakna ligga här bergen, där de icke täckas af evig snö; men dalen fortgår med samma likformighet, till dess den plötsligt afbrytes af en nära 270 m. hög, mycket brant klippvägg. Öfver denna kamm framgår det beryktade s. k. Chilkootpasset, och det är den som bildar det svåraste hindret för kommunikationerna mellan kusten och det inre landet; men här om vilja vi nedan tala.

Är man väl uppe på bergskammen, breder det i norr ut sig ett land af helt annat utseende, något som antydes redan däraf, att den flod, som här upprinner, kan genomlöpa en sträcka af mer än 3,000

kilometer innan den når hafvets nivå. Men fjällen synas fortfarande lika höga och landet lika sönderskuret. Till en början befinner man sig på något som kan liknas vid en bred plåtå, hvilken småningom stupar mot norr, till dess man efter en till sist ganska brant nedstigning når en vidsträckt dalgång, eller, mera i stort sedt, ett system af smala, djupa, långsträckta dalgångar, som på flera ställen stå i förbindelse med hvarandra medelst tvärdalar. Till största delen äro dessa fyllda af vatten och bilda sålunda ett vidsträckt bälte af alpsjöar. Omgifningarna till desamma bilda det mest stor-

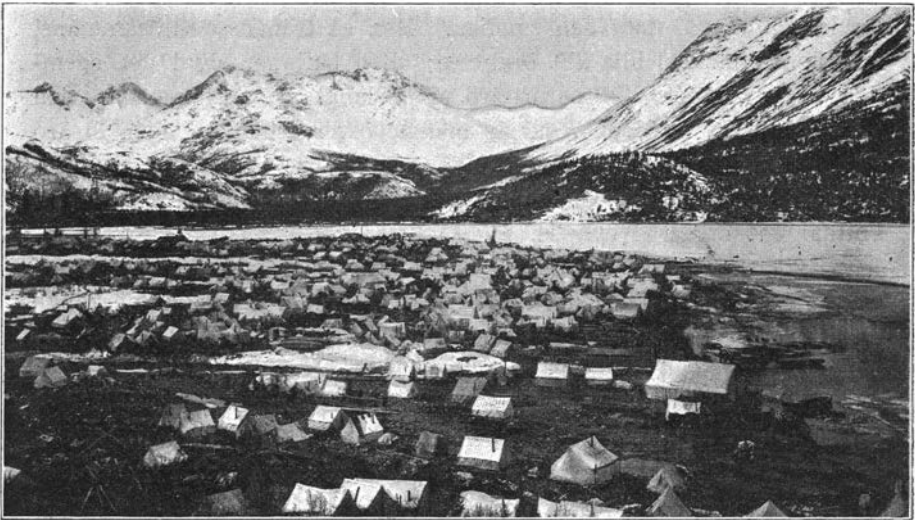


Fig. 3. Landskap kring Lake Lindeman, med tältstaden »Lindeman» i förgrunden.

slagna sceneriet på hela vägen, en tafla som man ej lätt glömmet efter att en gång ha sett den (jämför fig. 3).

Några större glacierer visa sig trots den betydliga höjden icke kring dessa sjöar, men väl öfverallt spår af en forntida glacial verksamhet. Geografiskt bestämmes landskapskarakteren af taggiga spetsar, förenade med skarpa kammar, med sidorna upptill branta, nedtill mycket rundade och omslutande dalar af U-formig genomskärning, dels långsträckta, dels korta, tydliga cirkusdalar (fig. 3). Det är den mest utpräglade fjordnatur, och dessa sjöar likna fjordar äfven däri, att de äga ett betydligt djup. Jag gjorde en del lodningar: största djupet i Lake Lindeman var 51 m., i Lake Bennett omkring 65 m.; i Lake Lebarge

fann jag 110 m., men lodningarna gjordes under svåra förhållanden, och sjön har antagligen i sin midt betydligt större djup.

I geologiskt och topografiskt hänseende äro de ifrågavarande sjöarne mycket intressanta. De äro otvifvelaktigt klippbäcken, ehuru detta icke är strängt bevisadt, och de framför dem liggande lösa jordlagren utgöras icke af morän, utan af fin sjösand. För icke lång tid sedan ägde de en betydligt större utsträckning än nu, och troligen ha alla sjöarne i denna trakt sammanhängt till ett betydande vatten. Åtskilliga iakttagelser gjordes under vår resa öfver strandterrasserna från denna tid (synliga å fig. 3), hvilka i flere hänseenden komplettera hvad man förut kände om dessa förhållanden.

Den natur, vi ofvan skildrat, sträcker sig ungefär till nedre ändan af Lake Tagish (fig. 2). Därefter breda dalarne ut sig betydligt, deras väggar resa sig ej brant, utan bergen uppnå först på något afstånd från dalbotten sin fulla höjd, som emellertid ännu mäter omkring 2,000 m. Ej ens själfva *topparne* äro så spetsiga som förut, men det är särskildt i dalens närmaste, lägre omgifningar som olikheten framträder. Alla kullar och åsar hafva nämligen utprägladt rundade former, och ser man närmare på deras sidor, så finner man dem glattslipade och försedda med isfårar samt refflor.

Det är ett högst intressant område som nu följer. Det omgifvande landet blir lägre, ju längre norrut man kommer, men eftersom också dalen sänker sig, blir den relativa höjddifferensen icke mycket mindre än förut. Redan genom DAWSONS undersökningar har man trott sig veta, att, medan isen under istiden täckte bergskedjorna i söder, den likväl icke nådde upp synnerligen långt mot norr, utan att samtidigt härmed just de norra, kallaste delarne af Alaska och Yukon voro isfria. Ingenstädes på jorden har man nu ett så godt tillfälle som här att i omedelbar anslutning till forna glaciationsområden se, huru ett land med Skandinavians klimat och med dettas bergarter skulle taga sig ut, om istiden icke fått inverka omgestaltande på dess yta. Den egentliga skillnaden mellan Klondike-områdets nuvarande och Skandinavians forna utseende betingas väl af det torrare klimatet där, som gjort att landet fått mera platånatur.

Vi ha förut passerat den centrala fjällkedjans region samt rand-sjöarnes område, där berggrunden öfver stora sträckor är blottad, och framskjutande partier antagit en typisk moutonné-form. Fortfarande bibehåller landskapet samma skaplynne. Ännu kring mynningen af Big Salmon River (fig. 2) ser man berg, i detalj sönderskurna, men med framskjutande partier rundade af isen. Afrundningen är dock ej så

tydlig som förut, och i skyddade dalar ser man, huru bergytan täckes af vittringsprodukter, som måste ha samlats under långa tidsperioder. En del spetsar ha varit tydliga nunataker. Kring Nordenskiöld River ha bergen redan mera kantig topografi och ett plåtålikt utseende. Upp på deras sidor har isen aldrig gått, ehuru vittringsprodukterna mestadels bortförts. Kring Fort Selkirk är det ännu mera tydligt, att man befinner sig inom ett område, som aldrig varit istäckt. Alla uppstickande bergkullar äro nämligen spetsiga, ofta smala, tornlika, och denna form har väl uppstått därigenom, att vattnet, eller kanske snarare vinden, vid en tid då vegetationen var sparsammare än nu, bortfört det mesta af vittringsprodukterna. Väster om Selkirk är man inne på det mest karakteristiska området. Alla berg äro här rundade, dôme- eller klockformiga, med mycket enkla detaljer, och skilda från hvarandra genom ofta mycket djupa dalar. Öfverallt, såväl i dalarne som på sluttningarna, är berggrunden täckt af vittringsgrus, 5—10 m. mäktigt eller mera, i hvilket man ännu kan urskilja de olika färgade lagren samt kvartsådrorna i deras ursprungliga läge. Blott utmed Yukonfloden, där denna rinner fram mellan 70—100 m. höga, ofta nästan tvärbranta klippväggar, ser man frisk bergart. Topparne ligga knappast mer än 1,000 m. öfver hafvet, och skogen når nästan ända upp till dem.

Verklig tundranatur finner man ej inom de trakter, som jag besökt. Den börjar först kring Mackenzies mynning, medan den västerut i Alaska upptager ofantliga sträckor kring Yukons mynning och norr om denna flod, i närheten af hafvets kust.

Men huru intressanta dessa frågor än må vara, får jag ej längre uppehålla mig därvid, utan öfvergår nu till en skildring af några andra drag i området's fysiska geografi.

Jag har förut nämnt, att Klondike-området's klimat kan jämföras med Sveriges. Detta gäller egentligen sommarhalfåret, och af egen erfarenhet känner jag ej någon annan årstid. Under högsommaren har man t. ex. mycket ofta en temperatur af + 25° C., men däremot tror jag knappast, att densamma förra sommaren någon gång öfversteg 30°. I detta hänseende liknar nog klimatet södra Sveriges. Däremot äro nätterna kallare än hos oss, och redan i juli förekommo frostnätter, men man får erinra sig, att dessa observationer gjordes vid norra Jämtlands breddgrad och på nära 500 m. höjd. Ännu i slutet af september hade man detta år samma härliga dagar, som man stundom har hos oss, med lugna, månkla nätter. Att det däremot om vintern är kallare än i någon del af den skandinaviska

halfön, är otvifvelaktigt; kvicksilfret är fruset under långa tider, och ett bevis på köldens stränghet är äfven ett meddelande, som jag fått från trovärdigt håll, nämligen att kölden i Dawson redan i slutet af september 1897 nedgick under 0° Fahr., alltså till nära -20° C.

Skogsgränsen ligger såsom nämnt ännu vid Dawsons breddgrad ganska högt, högre än vid motsvarande latitud i Skandinavien, men höjderna, d. v. s. större delen af landet, äro betäckta endast med en stripig, låg vegetation af fjällgranar. Annorlunda är det i de större dalarne, där man har en präktig vegetation, riktiga små urskogsdungar,

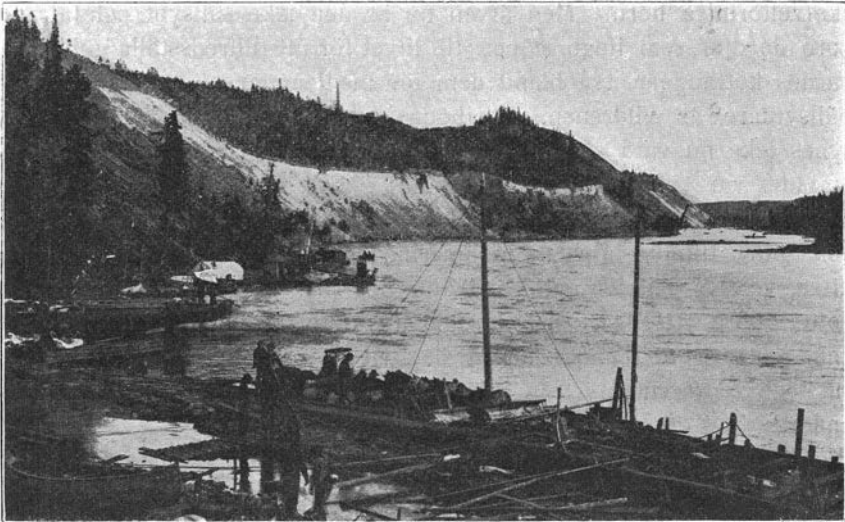


Fig. 4. Parti af Yukonfloden ofvanför White Horse-fallen.

af ståtliga raka granträd (*Picea alba* LINK), hvilkas stammar nå betydligt större höjd än den svenska artens. Jämte dem finnas poppel och asp samt stundom något björk. Hvad vegetationen i öfrigt beträffar, så är den visserligen fattig på arter men gör icke desto mindre ett yppigt intryck genom mängden af växter med stora, mångfärgade blommor och blomställningar, några tillhörande släkten, som hos oss blott träffas i trädgårdar, t. ex. *Lupinus*-arter, och andra hos oss okända, som för visso skulle förtjäna att hit införas. I stort sedt är emellertid vegetationen så olik den skandinaviska som möjligt och ansluter sig väl äfven närmare till den, som förekommer i British Columbia och andra delar af västra Amerika, än till polarländernas.

Djurvärlden i Yukons skogar är mycket rik. Björnar äro högst

vanliga, särskildt de båda varieteterna af den amerikanska björnen, den svarta och den bruna; ännu denna sommar hände det, att de kommo ned midt i det område, där flere hundra människor dagligen rörde sig. Guldsökarne tala också om en annan art, som kallas »silver-tip»; den skall vara mindre än de andra men mycket mera ondsint och farlig. Dessutom förekommer grizzly-björnen, den störste och rofgirigaste af alla landtbjörnar. Ett annat ståtligt skogsdjur är den amerikanska älgen, lika stor eller större än sin europeiske namne. Förr åtminstone torde den ha varit utomordentligt vanlig, att döma af de spår, man nästan öfverallt ser efter den, t. ex. dess ståtliga, skofvelformiga horn. Men äfven nu är den icke sällsynt, och talrika voro de djur, som fingo släppa till lifvet för att tillfredsställa guldgräfvarnes kött hunger, två bland dem för medlemmar af vår expedition. Sällsyntare är vildrenen, »cariboun», som den här kallas. Vargen synes icke nu vara så allmän, men räfvar träffas ofta, och Klondikeområdet var t. o. m. fordom berömdt för de svarta räfvar, som icke sällan sågos där; deras praktfulla, dyrbara skinn har man ännu någon gång tillfälle köpa af indianerna. Sobel och mård, bäfver och utter, vesslor och hermeliner, lodjur och piggsvin, bergfår och berggetter höra ytterligare till skogens invånare, att icke tala om harar och gnagare af många andra slag. Fågelvärlden är långt mindre rik och representeras från jaktsynpunkt hufvudsakligen af ripor och änder.

Innan jag slutar denna del af min skildring, har jag att framhålla ännu ett egendomligt drag i dessa traktens natur. Det är den frusna jorden, som man finner öfverallt på bergsslutningarna såväl som i dalarne, och som ej ens i den hetaste sommartiden tinar upp. Den synes knappast förekomma förr än norr om Pellyflodens mynning (fig. 2) men bildar sedan underlaget i hela Yukon och Alaska likasom öfver ofantliga sträckor af Sibirien. Den förefinnes oberoende af om marken är bevuxen med gräs eller mossa, men under mossan når den särdeles nära ytan, så att man ofta alls icke finner någon upplöst jord, utan nedre delarna af mossans stammar äro insänkta i is. När däremot vegetationen aflägsnats, t. ex. genom skogseld, så töar jorden på sensommaren ofta upp till 12—13 m. djup. På frågan om denna frusna jord är fossil, d. v. s. har varit sådan allt sedan någon föregående geologisk period, t. ex. istiden, eller om detta tillstånd betingas af nuvarande klimatiska förhållanden, vilja vi ej här inlåta oss, men det är i hvarje fall en mycket märklig företeelse. Alla slags aflagringer äro frusna: grus, sand, gyttja, torf. Märkvärdiga äro de la-

ger af ren is, som man så ofta anträffar: jag har sett sådana omedelbart under mossan, och man har funnit nära 1 m. mäktiga bäddar häraf på ett djup af 14 m. i ett schakt i Hunkerbäckens forna dalgång. Ett intressant fall, som jag särskildt studerat, må här omtalas. Det var vid ett litet tillflöde till Chief Gulch, själfva den öfre hufvudgrenen af Eldorado, den rikaste guldfloden (fig. 7). Här finnes en helt liten bäck, som till en början faller ganska brant ned från höjden. Men på en gång brytes sluttningen af mot en vågrät slätt, där bäcken grenar upp sig i små rännilar. Omkring 300 m. längre fram upphör denna slätt plötsligt invid en c:a 4 m. hög och 100 m. bred vall af fullkomligt samma utseende och form som en ändmorän. Bäckens rinner på båda sidor om den, medan vallen åt andra hållet stupar ned mot en cirkelrund sjö, på alla sidor omgifven af ytterst branta, intill 20 m. höga väggar; sjön själf är omkring 5 m. djup. Till sitt utseende erinrar det hela förvillande om en krater, hvilket det naturligtvis ej är. Jag trodde, att det möjligen var ett lavatäcke som afspärrat dalen, och då topografien i öfrigt var så ytterst egendomlig, så tog jag reda på, om området var upptaget, och när jag fann, att så icke redan skett, beslöt jag att inmuta det för guldvaskning. Huruvida de skäl, jag härtill hade, i praktiskt hänseende skola visa sig riktiga, får framtiden utvisa. Vi gjorde emellertid redan i somras ett obetydligt arbete där, och det befanns då, att större delen af den omförmälda vallen bestod af en väldig isklump, som sålunda afstängt och omgestaltat flodens hela dal. Det skall bli rätt intressant att se, hvilka öfverraskningar de framtida undersökningarna på denna plats kunna komma att visa.

Och härmed vill jag nu öfvergå till den senare delen af min framställning, till en skildring af detta områdes kulturella omgestaltung under de två sista åren, äfvensom af vår egen expedition och af sommarens stora folktillströmning.

Arbetena inom de amerikanska gulddistrikten Forty Mile och Birch Creek voro afslutade för sommaren 1896, och de guldgräfvare, som då kunde, hade återvänt för att tillbringa vintern i mer civiliserade nejder. Då kom en af de sista dagarne af augusti en man vid namn Mc CORMACK med sina svågrar, två indianer, för att anmäla och registrera ett nytt guldfynd, som han gjort vid en liten biflod till Klondikefloden. Hans tal om ofantliga rikedomar väckte guldgräfvarens misstro, och den saga, som redan nu börjar omhölja upptäckten af det rikaste guldområde, som under de sista 40 åren anträffats, förtäljer, att denna misstro var så stark, att föga fattades

i att Klondikes upptäckare fått hänga i närmaste träd. Men så såg man på det prof han medfört af guldet; man besinnade sig, ändrade åsikt, och inom kort voro alla på väg upp till det nya området.

Småningom hade hvar enda man i distriktet gått dit upp, och likväl voro efter två månader blott omkring 300 »claims stakade» eller inmutningar gjorda. Men dessa personer hade också fått sin belöning, vore det än för ett helt lif fullt af arbete och svårigheter. Det är ej det minsta tvifvel underkastadt, att de nu tillsammans representerade en förmögenhet af 150 millioner kronor, således i medeltal mer än en half million för hvar och en, och ändå visste de, att där fanns rik grund kvar, fastän ingen fanns till hands, som kunde inmuta den. En ny rusning till distriktet följde vid jultiden, när nyheten hunnit fram till Circle City, men sedan voro nu dessa män för mer än ett halft år fullständigt afstängda från den yttre världen af tusen km. ödemarker, insvepta i en arktisk vinters fruktansvärda stränghet.

En dag i juli 1897 inlöpte emellertid äntligen den med guldgräfvare och nära två tons guld lastade ångaren Portland i Seattles hamn. Med blixstens hastighet spred sig nyheten öfver hela den civiliserade världen, och till Amerikas västkusthamnar började en folkvandring, som ännu fortfar, men som tog sina största proportioner i slutet af sommaren 1897 och början af år 1898. De, som ville göra resan redan samma sommar, måste underkasta sig ofantliga besvärligheter och ännu större kostnader, ty det var oundgängligen nödvändigt att taga med sig åtminstone något proviant, och hjälp med transporten stod knappast att få för penningar. Men de som kommo fram, och de utgjorde i hvarje fall flera tusen, ha i regeln fått det bra, ehuru naturligtvis med en del undantag. De rykten, som utbredts om hungersnöd och dylikt, ha ej haft någon grund. Däremot voro lifsmedelsprisen, som affordrades de nykomna, ofta oerhörda och uppgingo under vintern i allmänhet till en dollar skålpundet för förnödenheter af alla vanliga slag. Det lär vara faktiskt sant, att man undantagsvis betalat ända till 125 dollars eller nära 500 kronor för en säck mjöl om 50 skålpund. Men då det var fullt upp af arbete att få för en och en half dollar *i timmen*, så var detta af ringa betydelse; man beräknar ju för en person icke mer än omkring 3 skålpund om dagen.

Men det var många, som ej hunno fram före vinterns inbrott. Värst hade de det, som infröso å nedre Yukon. Jag var själf i slutet af juli detta år med om att taga emot en båtlast af dessa stackars

människor, som tillbragt tolf månader på resa, deraf tio trångt hoppackade på ett fartyg, infrusna midt i en arktisk vinter, på hvars stränghet de voro oberedda, med otillräckliga lifsmedel och utan någon sysselsättning för att fördrifva de långa, mörka dagarne. Det var icke underligt, om deras entusiasm svalnat, och åtskilliga vände till och med om med nästa ångare.

Bättre hade då de det, som fastnade på vägen öfver passen och där upphunnos af alla dem, som oupphörligt tillströmmade bakifrån. Det är dessas lif vi närmast vilja skildra.

Längst inne i Lynn Canal utfalla två floder blott ett par kilometer från hvarandra. Båda komma från samma håll och leda till trafikabla pass öfver bergskedjan. Det ena, som är litet kortare, kallas Chilkoot Pass, det andra White Pass (fig. 2). Mången tillfällig lägerplats hade här varit uppslagen, men i det hela voro omgifningarna öde vida omkring när folkströmmen kom. Till en början hade visserligen ingen tid att stanna för att grunda en stad, men länge dröjde det ej, innan man grep sig verket an, och nu stå där två systerstäder, Dyea vid Chilkoot Pass och Skagway vid White Pass, med breda gator, regelbundna byggnader samt långa rader af välförsedda butiker och salumagasin med betydande lager. Det råder en förbittrad, afundsjuk täflan mellan de båda städerna, och när jag först passerade dem, var utgången oafgjord, men segern syntes snarast luta åt Dyea. Nu på hösten hade den påbörjade järnvägen afgjort striden. Genom Skagways hufvudgata ilade tågen fram; staden hade nära 5,000 invånare, elektriskt ljus, en utmärkt vattenledning, långa kajer, där stora ångare nästan hvarje dag lade till, och tre tidningar, däribland två dagliga, som redogjorde för nyheterna om guldfynd i olika delar af det inre landet med det lugn, som föddes af medvetandet, att, huru det än vore, skulle alltid en del af deras rikedomar samlas i Skagway, det väldiga Alaska-territoriets blifvande hufvudstad.

Vår expedition utgick från Dyea. Begagnande oss af alla de hjälpmedel som stodo till buds, lastade vi våra effekter på fem, med fyra hästar förspända vagnar, och det bar i väg uppåt dalen. 15 km. högre upp kommer man till nedre ändstationen för den upp till passet gående linbanan, och här anförtroddes vårt gods åt detta kompani, medan vi själfva vid klättringen uppför vägens brantare del blott buro en del personliga effekter, instrument o. d. Det blef i alla fall tung börda nog.

Vägen, som till en början är tämligen dräglig, går mellan stor-slagna fjällkedjor, än slingrande sig på dessas sidor, än löpande nere

i dalen. På två eller tre ställen ligga små »städer» med ett försök till gator, som nu på våren bestodo af lervälling mellan uppstickande stockar och kullerstenar, med rader af kaffehus och tälthotell eller »bunk-houses», där den trötte vandraren för dryg betalning bjudes en filt och en bädd på en träbrits, hvaraf den ena öfver den andra såsom hyllor följer väggarna. Allt jämt strömma här gäster till i



Fig 5. Chilkoot-passets öfre del.

långa rader, alla med ränsel på ryggen och staf i handen men i öfrigt hvarandra så olika till uttryck och klädsel som väl någonstades på jorden. Unga och gamla, män och kvinnor, t. o. m. personer på träben träffar man här. Icke få bland dem hafva utseende af den erfarna världsmannen, ovan blott att själf behöfva arbeta, minst af allt under försakelser och svårigheter af dessa slag. Många igenkänner man såsom den amerikanska västerns erfarna miners och cowboys, medan andra i sitt tafatta uppträdande tydligt

ådagalägga, att de första gången befinna sig utanför de moderna storstädernas i allt ingripande omvårdnad och hägn. Man ser folk från alla världsdelar och länder, hvita och röda, svarta och gula. I all synnerhet falla kanske de ingalunda fåtaliga kvinnorna i ögonen — dock, på en skildring af deras utseende och klädsel vågar jag ej ens försöka inlåta mig.

Så småningom kommer man upp till passets sista och svåraste

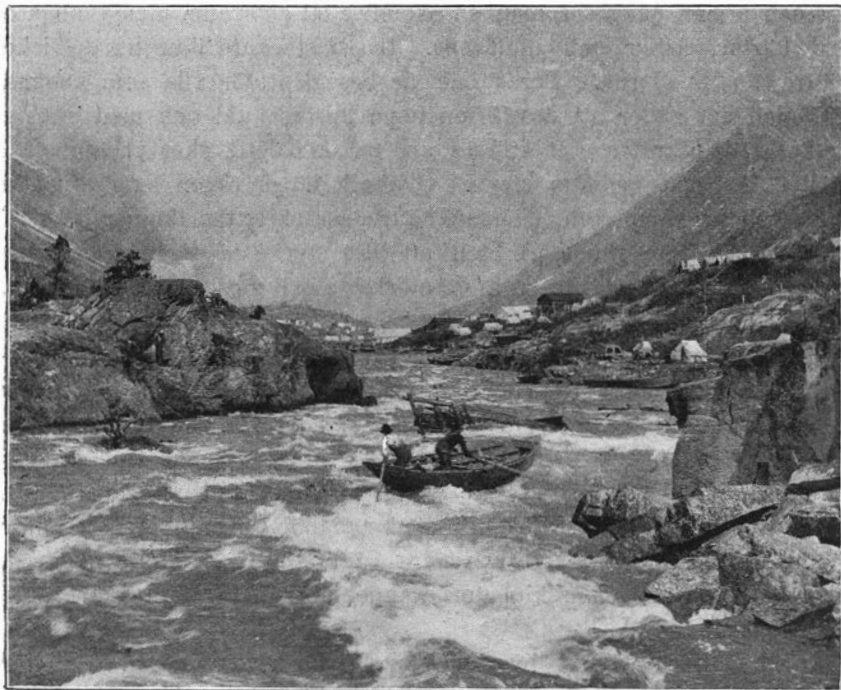


Fig. 6. Forsarne i »One mile river» mellan Lake Lindeman och Lake Bennett.

del, den 250 m. höga klippvägg, jag förut omtalat. Här äro trappsteg inhuggna i isen, och bredvid vägen finnas snösoffor, där den trötte kan hvila. Och de behövas väl. Under vackra dagar i mars och april gick upp för denna vägg ett oändligt, aldrig afbrutet tåg af män med packor på ryggen. På en annan väg gå de ned igen för att fortsätta uppforslingen af sina egna eller andras förråd.

Till sist befinner man sig på toppen, ungefär 1,000 m. öfver hafvet. Här slutar linbanan, och större delen af våra effekter anförtröddes åt ett transportkompani, som med slädar och på hästryggen

transporterade dem ned till sjöarne. Själftva förde vi ned så mycket våra slädar kunde rymma. Vägarne voro ytterst svåra vid denna sena årstid, och ibland sjönk man ned ända till midjan i snösörja, men det var i alla fall på denna stig en trafik, hvarom man ej kan göra sig en föreställning. De flesta slädarne drogos af hundar, men de stackars djuren, som på fast, slät väg äro så utmärkta, förmå här med sina tunga bördor mellan gropar och kullar ingenting, och under drifvarens idkeliga piskrapp släpa de sig blott sakta framåt. En och annan gång ser man en oxe eller ett getspann, men vanligare äro hästar, åsnor och mulåsnor. Dessa stackars djur ha det icke bättre än hundarne. Deras öde är besegladt för alla som komma hit, men det gäller att dessförinnan på kortaste tid och med minsta omkostnad utkräfvat det största arbete, och detta sker genom att i stället för mat ge dem stryk. Öfverallt längs vägen ligga stupade djur, och på sommaren, då man bättre ser skeletten, kunde jag själf längs White Pass-vägen på blott ett litet stycke af stigen räkna nära 2,000 sådana. Detta är en af de mörkaste och mest målande taflorna i rusningen efter guld.

Nu komma vi till en af de geografiskt mest intressanta detaljerna i denna stora folkvandring, nämligen de tillfälliga tältstäder med tusentals invånare, som uppstått vid lämpliga punkter på vägen för att efter några månaders existens åter utplånas från jorden. Lindeman City (fig. 3), vid öfre ändan af Lake Lindeman, den första bland de stora sjöarne, var den mest betydande. Från höjden ofvanför staden kunde man i maj räkna nära 1,000 tält, som jämte några få blockhus och magasinsskjul torde innehållit en befolkning af 5,000 människor.

Nu gällde det att bygga båtar för färden, ty några ångbåtar funnos här icke på försommaren. Man började med att själf såga för ändamålet nödiga bräder; det finnes visserligen flera sågverk, men priset där var 25 å 30 cents för kv.-fot. Därefter vidtog båtbygget, som allt efter olika skicklighet och smak gaf de mest skiljaktiga resultat.

De som hade godt om tid begagnade den i regeln på bästa sätt. Ett mycket stort antal hotell och kaffehus uppsattes både i »staden» och längs hela vägen på lämpliga ställen. Andra sågade bräder eller byggde båtar till försäljning, och jag känner personer, som under vår-månaderna förtjänade flera tusen dollars på dylikt arbete. Längs storgatan uppstod en otalig mängd försäljningsställen, där den som varit glömsk — och det hade ju alltid hvar och en varit i någon

småsak — kunde få hvad han behöfde. Fanns det ej i Lindeman, så voro alltid många till hands, som gingo ned till Dyea för att uträtta kommissioner. På hemvägen togo de med sig tidningar, som såldes för 25 cents stycket, samt bref. Postförbindelsens upprätthållande bildade icke den minsta svårigheten bland en så stor lös befolkning.

Vi själfva voro bland de sistkomna och hade mycket att bestyra med vårt båtbygge. För öfrigt hade vi det bra och bekvämt, och till sist blef det nästan enformigt att hvar dag gå upp på höjden och tillse, om icke isen börjat röra på sig. Så kom en storm, det var pingstaftonen, och nästa morgon var isen borta. I vår minsta båt gjorde vi en något riskabel utfärd till sjöns andra ända, där isen packat sig. Det var nu en fråga om timmar, ej om dagar, och så snart vi återvändt, packade vi våra farkoster, och på kvällen den 31 maj begåfvo vi oss jämte något hundratal andra båtar i väg.

Efter fyra timmars segling stodo vi inför resans första svårighet. Den korta flod af ungefär en kilometers längd, som förenar sjöarne Lindeman och Bennett, bildar nämligen ett fall, ojämförligt det svåraste och farligaste under vägen (fig. 6). Lyckliga voro de, som känt till detta och haft tid att öfver isen bringa sina saker förbi denna farliga punkt. Floden var full af vrakspillror, och flera båtar krossades inför våra ögon mot klipporna i strömmen. Att få våra småbåtar och vår proviant körda eller burna förbi platsen var ej svårt, men äfven för den stora båten funno vi på råd: den lastades på en vagn, och efter åtskilliga besvärligheter hade vi den landvägen förd öfver till Lake Bennett.

Och så började den långa flodfärden, som för oss tog nära en månad. Vi voro fem båtar i sällskap, och det förnöttes åtskillig tid att vänta på hvarandra. På flera ställen anställde vi undersökningar, och från en plats i Ogilviedalen gjordes en längre exkursion inåt land för att vid det stora sjöområdet nedersta ända söka utreda dess bildningshistoria. Jag har redan förut vidrört denna fråga. På flera platser dröjde vi också för att anställa efterforskningar rörande rykten om guldfynd, men dessa befunnos alla vara värdelösa.

För öfrigt hade vi åtskilliga äfventyr, och en gång, i Thirty Mile River, kunde det lätt gått oss illa. Under många kilometer bildar floden denna tid på året en enda brusande vattenhvirvel, och på ett ställe ligger midt i floden en klippa, som nästan öfverspolas af vågorna. Åtskilliga människolif samt båtar och gods för ett eller annat hundratusental kronor ha under sommaren gått förlorade på denna punkt, och vår »Bertha» var nära att öka deras antal. Den tunga

båten med en kanot släpande efter lydde icke roder hastigt nog utan drogs in i hvirfveln och kastades mot stenen, där den kantrade och fylldes med vatten. En mängd effekter föllo i floden och försvunno, och det såg kritiskt ut, men lyckligtvis var båten stadig; den svängde om och kom loss, och utom den nyssnämnda förlusten samt besväret att torka alla våra saker och täta en svår läcka ledo vi ingen vidare skada.

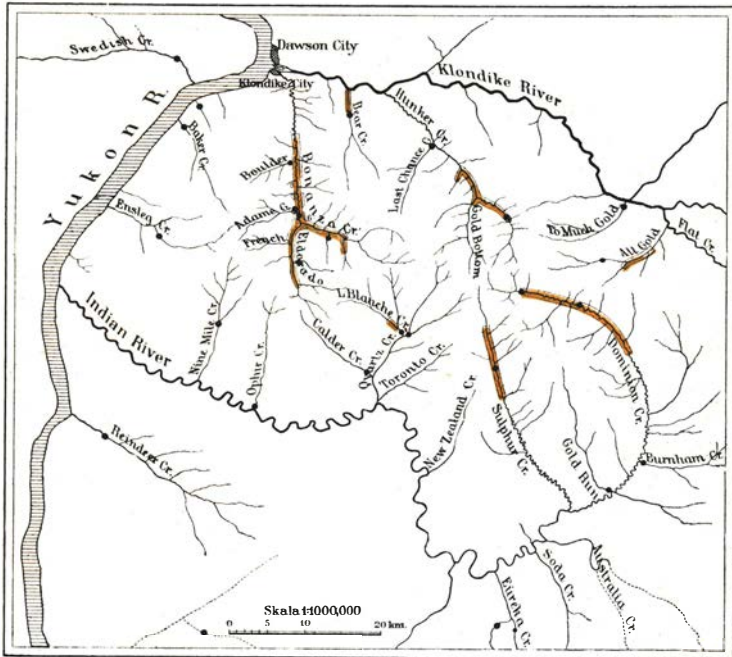


Fig. 7. Kartskiss öfver området mellan Klondike- och Indian-floderna. De med färg inlagda partierna äro de rikast guldförande. De svarta punkterna utmärka de platser där guldet först upptäcktes inom respektive bäckdalar.

Det är svårt att beskrifva den lifliga taflan när 3,000 båtar under en och samma vecka glida ned utför en flod, som ända dittills legat ensam och öde, besökt blott af någon enstaka guldgräfvare eller indian. Man såg stora pråmar lastade med köpmansvaror, med oxar, kor och åsnor, och med hela familjer eller stora sällskap på 20 personer eller flera, man såg flottar af timmerstockar, små, lätta kanoter, stora och små båtar. På sjöarne seglade man, när vinden var god; på floden dref man ganska bekvämt ned, ofta anordnande kapprodder med andra båtar. White Horse-fallen passerade vi ganska lätt; likaså

Five Finger-fallen, där jag dock vid återresan i september ombord på ångaren hade några oangenäma stunder.

Och så kommo vi till sist den 27 juni fram till mynningen af Stewartfloden, som var vårt första mål, likasom den var för 5,000 andra personer. De största förhoppningar voro knutna vid detta område, och dr ANDERSSON med sex af vårt sällskap gick upp för floden för att undersöka detta område. Själ f fortsatte jag utför Yukon de 100 km., som ännu återstodo till guldområdets centrum, Dawson City.

Jag öfvergår nu till en kort skildring af dessa märkvärdiga guldförekomster, som gifvit anledning till så stora förändringar inom hela denna trakt. De anträffas på ett område med en längd af 80 och en bredd af 40 km. (fig. 7), beläget på östra Yukonsidan, mellan Klondike- och Indianfloderna. Det mesta guldet finnes i bifloder till Klondike, särskildt Bonanzabäcken och dess ännu rikare tillflöde Eldorado. På vestra Yukonsidan ligger Swedish River, som kommer från samma håll som Sixty Mile och Forty Mile och väl i det hela kan jämnställas med dessa; S. om Indian River säges Eureka hålla ganska mycket guld, men i norr och öster har man icke ännu funnit något, ehuru särskildt den senare riktningen synes uppmuntra till vidare efterforskningar. Trots de vidsträckta arbeten, som gjorts denna sommar, kan man ännu för ingen del säga, att ens den närmaste trakten är tillräckligt undersökt, och det är ju rätt betecknande, att ej blott Klondike utan äfven alla andra guldområden, man här känner, ligga i omedelbar närhet af hufvudstråkvägen längs Yukon.

Man kan karakterisera området såsom ett nära 1,000 m. högt platåland, omgifvet i N. och NO. af höga bergskedjor, som hittills ej blifvit undersökta men synas bestå af afvikande, diabasartade bergarter. Genom detta platåland äro floddalar nedskurna 300—600 m., vanligen med mycket mjuka, långsluttande sidor utan terrasser. Berggrunden utgöres af gneis samt glimmer-, klorit- och hornblende-skiffer, stundom förande kalkspat och granat. Man finner också inlagringar af kalksten och grafitskiffer samt mot sidorna egendomliga grönstenar af märkvärdig struktur. Inom hela det guldförande området är bergarten enhetlig: det är en egendomlig, granulit-artad glimmerskiffer, mycket starkt krusig och veckad i smått. I denna glimmerskiffer finnas gångar af basalt och porfyr; längre ut mot sidorna ersättes den åt alla håll af de andra bergarterna, som här hålla granitiska inlagringar och mycket pegmatit. I botten på floddalarna ligger ett 3—10 m. mäktigt gruslager, och under detta

träffar man den vittrade berghällen, som bildar antingen en mjuk massa eller är sönderfallen till kantiga stycken sammanhållna af samma mjuka grus. Guldets ligger nu dels i de nedersta delarne af gruset, dels inne i den mjuka berggrundens öfversta delar och förekommer ibland i rent af förvånande kvantiteter. Tillsammans därmed finner man mycket ofta lämningar af mammut och andra nu utdöda djur. Vidare träffas guld längs Bonanza i gruset på nedersta delen af sidosluttningen; slutligen på några få ställen, särskildt kring Eldorados utlopp, i höga verkliga terrasser med ett egendomligt, ännu ej utredt förekomstsätt. Öfverallt ligger det i ständigt frusen jord; i det nuvarande flodgruset finner man det knappt annat än kring nedre Eldorado, där det tydligen härstammar från de nämnda terrasserna.

Beträffande guldförekomsternas uppkomstsätt och utvecklingshistoria kan jag blott i allra största allmänhet framställa följande uppfattning af hvad som synes vara mest sannolikt. I en geologiskt ganska aflägsen, troligen paleozoisk tid var detta område utsatt för svåra rubbningar, och samtidigt därmed ägde utbrott rum af granitiska bergarter. I samband därmed uppstodo pegmatiter samt rena kvartsgångar, vare sig genom direkt injektion af de mest svårkristalliserade substanserna eller genom afsättning ur troligen öfverupphettade lösningar. Tillsammans med kvartsen afsatte sig svafvelkis och guld, och bergarten i allmänhet samt särskildt kvartsgångarne hålla därför öfverallt spår af guld. Men det mesta guldets har följt en särskild, ännu ej upptäckt zon i en bergart, som karakteriseras af ett ljusst glimmermineral, som behöfver närmare undersökning; det är den egendomliga Eldoradobergarten. Öfverallt där denna bergart uppträder äro floderna ofantligt guldrika. Under långa tider lösgjordes guld ur bergarten samt utslammades, och de nuvarande terrassclaimen vid Eldorado, Bonanza samt t. ex. ofvanför Klondike City vittna härom. Men det mesta guldets aflagrades under början af kvartärperioden — mammut-perioden — dels genom utsköljning ur de förra terrasserna, dels emedan floderna då gräfdes sig ned i berggrunden och därvid lösgjorde nytt guld. F. n. bildas inga nya guldlager, antingen emedan själfva den stora modergången eller den rikaste zonen blifvit alldeles förstörd, eller emedan den nu blifvit täckt af fruset grus och därför ej sköljes af vattnet. I senare fallet kan man hoppas att anträffa den, eller sannolikare några spridda rester däraf, i form af små, rikt guldförande kvartsknölar i skiffern.

I förhållande till sin utsträckning kunna Bonanza och Eldorado fullständigt täfla med de guldrikaste punkter, som någonsin fun-

nits på jorden. Men på grund af områdets ringa storlek, så vidt man hittills vet, måste man sätta det efter Californien och Victoria (Australien). Däremot är det rikare än de trakter, som näst efter dessa varit ansedda för de rikaste under vårt århundrade uppdagade. Klondike-områdets produktion detta år torde ligga mellan 8 och 10 mill. dollars (30—37 mill. kr.); jag känner ett faktiskt fall, då ett arbetslag vid 36 timmars »sluicing»-arbete af under vintern uppgräfdt material uttagit 47,000 dollars (175,000 kr.); och efter min åsikt uppgår värdet af det guld, som ensamt Bonanza och Eldorado innehålla, till mer än



Fig. 8. Staden Klondike på södra sidan af Klondike-floden midt emot Dawson.

100 mill. kr. De områden, man närmast kunde jämföra härmed, äro Caribou i British Columbia, där Williams Creek säges ha gifvit 20 mill. dollars, och Zeiaområdet vid Amur i Ostsibirien, där de små bäckarne Djolon och Djalta tillsammans gifvit samma summa. Märkligt nog ha kvartsförekomster på intetdera af dessa nu utarbetade ställen anträffats.

Skulle guldförande hergarter blifva påvisade i Klondike-området, så är dettas framtid för lång tid tryggad. Men äfven om så icke inträffar, kommer denna trakt, med hvad redan nu är känt, att för en betydande tid, 10—15 år åtminstone, bli scenen för en liflig verksamhet, hvarvid det behöfs talrika arbetare och stora kapital. Äfven

om guldkvarts ej anträffas just i denna trakt, så synes dock all erfarenhet från andra ställen på jorden visa, att sådan måste finnas inom andra områden af detta ofantliga, guldförande territorium, och troligt är nog, att sedan en kolonisation nu börjat i Alaska och Yukon, denna skall bli permanent. Af andra produkter än guld känner jag blott koppar, som skulle kunna produceras för export. Däremot synes det, som om landet i afseende på skogsbruk, jakt, fiske, boskapsskötsel och kolgrufvor skulle kunna underhålla sig själf, medan jordbruksprodukter städse måste köpas utifrån.

Klondike-områdets erkända hufvudstad är genom sitt läge Dawson City, belägen vid Klondikeflodens mynning, 15 km. från guldområdets början och den närmaste punkt intill detta, dit de stora flodångarne kunna gå. Där rådde sommaren 1898 ett feberaktigt lif, och vid folkräkning i början af augusti inneslöt staden nära 20,000 människor. Här finnas flera kyrkor, två sjukhus, stora baracker och byggnader för regeringens byråer, två banker, tre å fyra stora handelskompanier, hvilkas lagerbyggnader hvaradera upptaga hela kvarter, otaliga andra butiker samt ett ändlöst antal ofta riktigt ståtliga hotell, restauranter, krogar, spelhus och danslokaler. Tre tidningar utges där. Så när som på hufvudgatan, hvilken städse till trängsel var full af folk, och där man nu hade en mängd solida och präktiga hus i 2 å 3 våningar, var staden i somras ännu den mest förvirrade blandning af blockhus, tält och andra de märkvärdigaste byggnadskonstruktioner och skulle troligen bland alla den civiliserade världens städer fått första priset för ohjälpliga sanitära institutioner, men man började nu inse, att det ej längre var tid att lefva blott för dagen, och tog med den största ifver itu med förbättringar.

På en närmare redogörelse för expeditionens vidare öden torde jag ej här böra inlåta mig. D:r ANDERSSONS dagbok ger en liflig skildring af hans och hans kamraters arbeten längs Stewartfloden, under den gångna sommaren medelpunkten för flere tusen människors sträfvanden att finna nya guldområden, ehuru det slutligen visade sig, att åtminstone för i år alla där nedlagda arbeten varit förgäfves. Själf tillbragte jag några veckor i Dawson och dess omgifningar, men begaf mig omsider, efter att här dels genom inmutning, dels genom köp ha förvärfvat åtskilliga claims, som kunde ge en god början till fortsatt verksamhet af expeditionen, med ångbåt tillbaka upp till Stewartfloden och sedan i kanot uppför denna flod till Black Hill,

där jag råkade de andra, som fingo återvända flodvägen, medan jag själf med ANDERSSON och ännu en följeslagare gick öfver land till Dawson, en sträcka inberäknadt krökningarna af nära 200 km., som i denna terräng blir tung nog, när man skall bära sin proviant, vapen, samlingar och nödiga redskap på ryggen och dessutom har svårt denna årstid att undvara en ordentlig filt. Men vi fingo en utmärkt öfversikt af landet, och jag kunde sedan ägna mig åt mera detaljerade undersökningar af Bonanza, Eldorado och Bear Creek äfvensom af bergshöjderna kring Dawson på ömse sidor af floden, medan mina kamrater togo itu med förberedelser för sin vistelse härstädes under den instundande vintern.

Den 20 september anträdde jag hemresan med en af de allra sista lägenheterna för året och valde därvid samma väg som jag kommit. Det var en ny båt, som gjorde sin första resa, och denna fördröjdes af en ändlös serie missöden, men i stället blef det så mycket mera tillfälle att komplettera de iakttagelser, jag på utfärden börjat. Öfver White Pass gick jag till Skagway, begagnande den nya järnvägen så långt som den var färdig, och kring midten af oktober var jag åter vid vår utgångspunkt, Vancouver, därifrån resan till Sverige ej var förknippad med vidare svårigheter.

Och här måste jag nu sluta denna skildring, hvilken dock, på grund af intryckens mångsidighet, icke på långt när kunnat säga allt hvad jag velat. Jag får vara glad, om den kunnat i någon mån visa, huru mycket intressant som funnits att studera och se i detta område, som nog ännu under en lång följd af år torde komma att ha världens uppmärksamhet riktad på sig.

