

ETT BIDRAG TILL FRÅGAN OM VÅRT
STENÅLDERSFOLKS ANTROPOLOGI

AV

OTTO RYDBECK

LUND
C. W. K. GLEERUP

LEIPZIG
OTTO HARRASSOWITZ

LUNDS UNIVERSITETS ÅRSSKRIFT. N. F. Avd. 2. Bd 25. Nr 13.
KUNGL. FYSIOGRAFISKA SÄLLSKAPETS HANDLINGAR. N. F. Bd 40. Nr 13.

ETT BIDRAG TILL FRÅGAN OM VÅRT STENÅLDERSFOLKS ANTROPOLOGI

AV

OTTO RYDBECK

LUND
C. W. K. GLEERUP

LEIPZIG
OTTO HARRASSOWITZ

Inlämnad till tryckning den 29 oktober 1929

LUND
HÅKAN OHLSSONS BOKTRYCKERI
1929

Under senare hälften av tredje årtusendet f. Kr. började av obekant anledning krigiska folkelement i mellersta Tyskland, vilka kände åkerbruket, men huvudsakligen livnärde sig av jakt och boskapsskötsel, att sätta sig i rörelse åt skilda håll.¹ Från Sachsen-Thüringen utvandrade sålunda grupper av därstädes boende folk, vilkas gravar kännetecknas av pryddligt ornerade lerkärl och vackert formade stridsyxor, dels västerut till Holland, dels söderut till västra Schweitz, dels österut till Böhmen, Mähren, Polen, Ryssland och Kaukasien,² ja ända fram till Troja kan deras kultur spåras, och dels slutligen till norra Tyskland samt därifrån i skilda etapper till olika delar av Skandinavien.³ Enär denna utvandring icke berört vare sig Västeuropa (Belgien, Frankrike och Brittiska öarna), Medelhavsområdet eller nordligaste Skandinavien, hålla åtskilliga forskare före, att ifrågavarande folkgrupper skulle vara identiska med de första indoeuropeerna.

Av särskilt intresse för oss nordbor äro de folkelement, som slogo sig ned i norra Tyskland. En grupp av detta folk fortsatte sina vandringar norrut till södra Jylland, undanträngande det ursprungliga, av jägare och fiskare bestående boplatzfolket. Man har kunnat följa deras härnadståg ända upp mot mellersta Jylland, där de hejdades av den fasta bebyggelsen hos det åkerbrukande folk, som antagligen vid yngre stenålderns början invandrat dit från England längs kuststräckor, som nu försvunnit i Nordsjön på grund av den i dessa trakter alltjämt pågående landsänkningen. Så småningom inträdde emellertid en avspänning i förhållandet mellan de båda folken, vilket bl. a. framgår därav, att stridsyxefolkets yngre gravar förekomma i ganska stort antal såväl på de av megalitfolket bebodda delarna av Jylland som på de av dem helt behärskade danska öarna.⁴

¹ C. A. NORDMAN i »De förhistoriska tiderna i Europa II s. 131 f., C. SCHUCHARDT, Die steinzeitliche Einwanderung der Thüringen nach Norden (Forschungen und Fortschritte, Nachrichtenblatt der deutschen Wissenschaft und Technik, Berlin 20 März 1928).

² N. ÅBERG, Der Steinzeit in den Niederlanden 1916 s. 54 f. SCHLITZ, Opuscula archaeologica s. 35 f., NORDMAN, anf. arb. II s. 136 f., A. M. TALLGREN, Die Kupfer- und Bronzezeit in Nord- und Ostrussland, Helsingfors 1911 s. 45 f., Dens., Den äldsta östryska bronsåldern, Rig. 1920 s. 65 f.

³ AARNE EUROPAEUS, Fornfynd från Kyrklätt och Esbo socknar, Helsingfors 1922 s. 155.

⁴ Jfr bl. a. SOPHUS MÜLLER, Aarb. f. nord. Oldkynd. 1898 och Sönderjyllands Stenalder (Aarb. f. nord. Oldkynd. 1913 s. 315), samt Stenalderens Kunst s. 57 ff., NORDMAN, Studier i gånggriftskulturen i Danmark s. 71 f.

En annan gren av stridsyxefolket har, medförande samma kontinentala, mellan-europeiska kultur, från norra Tyskland, sannolikt genom Östbaltikum,¹ nått Finlands södra och västra del, där såväl keramik som stridsyxeformer visa ett bestämt sammanhang med särskilt ursprungslandet men även med den danska stridsyxekulturen samt, ehuru måhända något mera avlägset, med den svenska.² Fyndmaterialet från Finland är dock vida mindre än det danska och även det svenska.

En tredje gren av detta märkliga folk har via Bornholm, där gravfynd finnas av samma karaktär som vissa sydsvenska,³ omkr. 2000 f. Kr. invandrat till Skånes kusttrakter för att härifrån, i motsats till megalit- eller åkerbruksfolket, så småningom intränga även i det inre av provinsen. Från Skåne ha dessa sannolikt åkerbrukande nomader fortsatt sina färder längs Sveriges västkust⁴ och ända in i Västergötland⁵ samt till sydöstra Norge.⁶ De följde även vårt lands östra kuster ända upp till mellersta Sverige, varvid även Mälardalskapen fingo motaga sin tribut av befolkningen ifråga.⁷

I Skåne liksom i Danmark tyckes detta krigiska folk så småningom ha trätt i förbindelse ej blott med boplatsfolket, som efter inlandsisens avsmältning tagit större delen av provinsen i besittning, utan även i någon mån med kustbältenas åkerbrukande megalitfolk. Det sistnämnda inflytandet torde säkerligen vara orsaken till det ringa insteg, som hällkistan, denna eljest i så gott som hela Sverige under stenålderns sista period vanliga gravform, vunnit inom provinsen.

Som bevis på denna beröring mellan stridsyx- och megalitfolken bör man väl tolka de bandornerade fragmentariska lerkärl, vilka påträffats i åtminstone tre skånska gånggrifter, i Gantofta, Hög och Söderhvidinge. Däremot torde man knappast kunna antaga, att stridsyxefolket under gånggriftstiden begravt sina döda i skånska gånggrifter, så länge icke det för nämnda gravar karakteristiska gravgodset, en båtformig eller hålslipad yxa påträffats i dessa — de i gånggrifter ej ovanliga, tunnbladiga yxorna äro knappast i och för sig tillräckligt karakteristiska för att bevisa dylika gravars befintlighet. Visserligen har en hålslipad yxa påträffats i den nämnda gånggriften i Söderhvidinge, men dennas egg var nästan helt avslagen, medan de vapen, som nedlades i stridsyxefolkets gravar, städse voro av den yppersta beskaffenhet. Det av T. J. Arne avbildade hukliggande skelettet från en gånggrift i Mysinge på Öland⁸ kan väl tillhöra nämnda folkstam,

¹ Jfr T. J. ARNE, En enmansgrav från stenåldern på Ösel. *Fornvännen* 1925, s. 78.

² AARNE EUROPAEUS, Fornfynd från Kyrkslätt och Esbo socknar, s. 136 f.

³ Jfr O. FRÖDIN, Några lerkärl från Bornholms stenålder, *Fornvännen* 1916 s. 181.

⁴ SARAUF och ALIN, Götaälvsområdets fornminnen, Göteborg 1923 s. 219 f.

⁵ K. E. SAHLSTRÖM, Om Västergötlands stenåldersbebyggelse, 1915 s. 60.

⁶ A. BJÖRN, Bidrag til den yngre Stenalder.

⁷ Jfr bl. a. T. J. ARNE, Enmansgravar från stenåldern i Sverge, *Fornvännen* 1909 s. 100 f., FOLKE HANSEN, Några enmansgravar från stenåldern, *Fornvännen* 1917 s. 67 f., E. OLSSON, Västmanland under sten- och bronsåldern s. 10., G. EKHOLM, När kommo svenskarna till Finland, *Fornvännen* 1921 s. 56., I. SCHNELL, Några stenåldersgravar från Västmanland (Västmanlands fornminnesförenings årsskrift Del XVII, 1928, s. 34).

⁸ *Fornvännen* 1909, fig. 7.

men i så fall bör det antingen ha varit kvinnligt, enär inga för nämnda folk karaktäristiska, tidiga vapen påträffats, eller också härrör det från hällkisttiden. Ty från dolkarnas tid kunna givetvis gravar tillhörande folket ifråga ha anbragts även i gånggrifterna.

Om en liknande beröring mellan stridsyxefolket och det i gammal tid till provinsen invandrade boplatsfolket vittna fragment av sena eller degenererade bandkärll, som undantagsvis påträffats på nordostskånska (t. ex. vid Åhus) och bleskingska (t. ex. vid Siretorp och Mjellby-Ljunga i Listers härad) boplatser, vidare på sena boplatser i Västmanland, Uppland och Hälsingland¹ samt f. ö. även i Finland.²

Man skulle ha väntat, att de hundraden och åter hundraden av stridsyxefolkets gravar, som undersökts i Danmark, särskilt i Jylland och vilka karakteriseras av ett utomordentligt rikt och vackert gravinventarium, även skulle ha lämnat ett synnerligen omfattande skelettmaterial, som kunnat giva en klar och överskådlig bild av det ifrågavarande folkets raskaraktär. Så är emellertid icke fallet. Den jylländska sanden har fullständigt förtärt de benlämningar, som eljest skulle givit oss viktiga bidrag till kännedomen om stridsyxefolkets antropologi, och även de danska öarnas motsvarande gravar sakna skelettmaterial.³ Varken i Finland eller i Norge ha gravundersökningarna lämnat bättre utbyte. Vad gravfynden här i Sverige beträffar, ställer sig emellertid resultatet numera något gynnsammare. Kvantitativt är skelettmaterialet obetydligt, men kvalitativt har särskilt det senaste årets undersökningar medfört skelettfynd av betydande värde.

I sitt märkliga arbete »Crania suecica antiqua» har Gustaf Retzius behandlat de båda äldsta kända kranierna från stridsyxefolkets gravar, vilka år 1859 tillvaratogs i en massgrav vid Hvellinge i Skåne av kyrkoherden S. Cavallin och fornforskaren N. G. Bruzelius. Carl M. Fürst, som i skrifter och föredrag under en lång följd av år fortsatt Retziernas forsknings- och upplysningsarbete rörande vårt lands antropologi och som härigenom gjort den arkeologiska vetenskapen betydande tjänster, har dessutom i sitt arbete »Zur Kraniologie der schwedischen Steinzeit»⁴ beskrivit ett defekt kranium från en av förf. undersökt enmansgrav i Virestad, ävenledes i Skåne. Dessutom har han publicerat ännu ett fynd från en av förf. beskriven massgrav i Hvellinge, vilken är att hänföra till ungefär samma kategori. Den hör emellertid icke till de äldre gravarna, utan bör hänföras till början av hällkisttiden, och dess skelettmaterial torde därför ur antropologisk synpunkt knappast kunna tillmätas samma värde som de från gånggriftstiden stammande äldre gravarnas. Att Fürst icke kommit att utförligare syssla med stridsyxefolkets raskaraktär beror helt enkelt därpå, att ytterligare skelettmaterial saknats.

¹ S. LINDQVIST, Stenåldersproblem i stöpsleven, Fornvännen 1929 s. 80, not 3.

² A. EUROPAEUS, anf. arb. s. 163.

³ Jfr BRÖNDSTED, Vort Oldtidsliv og forhistoriske Minder, 1927, s. 166 (I »Det danske Folks Historie», red. av FRIIS, LINVALD och MACKEPFRANG).

⁴ I K. Svenska Vetenskapsakademiens handlingar, Bd 49 N:o 1.

I förf:s arbete, »Stenåldershavets nivåförändringar och Nordens äldsta bebyggelse» vilket utkom i fjol, har också på grund härav framhållits, att en rasblandning visserligen kunnat konstateras inom folket ifråga, men, tillägges det, »materialets ringa omfång tillåter dock intet säkert omdöme om detta folks egentliga raskaraktär».

Sedermera har Sune Lindkvist i en anmälan av mitt ovannämnda arbete framlagt den hypotesen, att megalitfolket delvis skulle ha uppstått genom en blandning av boplatsfolket och stridsyxefolket.¹ I en uppsats »Nordens äldsta bebyggelse, en



Fig. 1. Kvinnograven från Fredriksberg före konserveringen.

sammanfattning och ett genmäle»² har förf. påvisat svagheten i en dylik teori, enär de hittills gjorda fynden i själva verket peka i annan riktning. Härvid har förf. emellertid kunnat stödja sig på ett något fylligare material än som tidigare stått forskningen till buds.

I slutet av november förra året påträffades nämligen vid Fredriksberg, strax söder om Malmö en tidig enmansgrav med kvinnligt skelett från mitten av gånggriftstiden och under innevarande sommar från samma gravfält ännu en sådan med manligt skelett. Enär skeletten här bevarats så väl, att de efter hopsättningen kunnat i sin helhet utnyttjas för mätningar, äro dessa båda gravfynd dubbelt värdefulla.

¹ Stenåldersproblem i stöpsleven, Fornvännen 1929 s. 65.

² Under tryckning i Fornvännen 1930.

I den ordning som de blivit upptäckta, lämnas här nedan en summarisk redogörelse för ovan omnämnda markgravar med tillvaratagna rester av stridsyxefolkets kvarlevor.

1) Massgrav, anträffad 1859 å Hvellinge prästgårds ägor, Skytts härad i Skåne.

I »en nästan omärklig av grus och sand bestående upphöjning» påträffades år 1859 en av större och mindre rullstenar lagd krets, inom vilken lågo åtta skelett i två rader med fötterna mot varandra. Sex av dessa ha tillhört vuxna individer; medan två utgjordes av ganska stora barnskelett. Vid högra armen av det största skelettet låg en vacker båtformig yxa och vid dess fotända rester av ett ornerat ler-

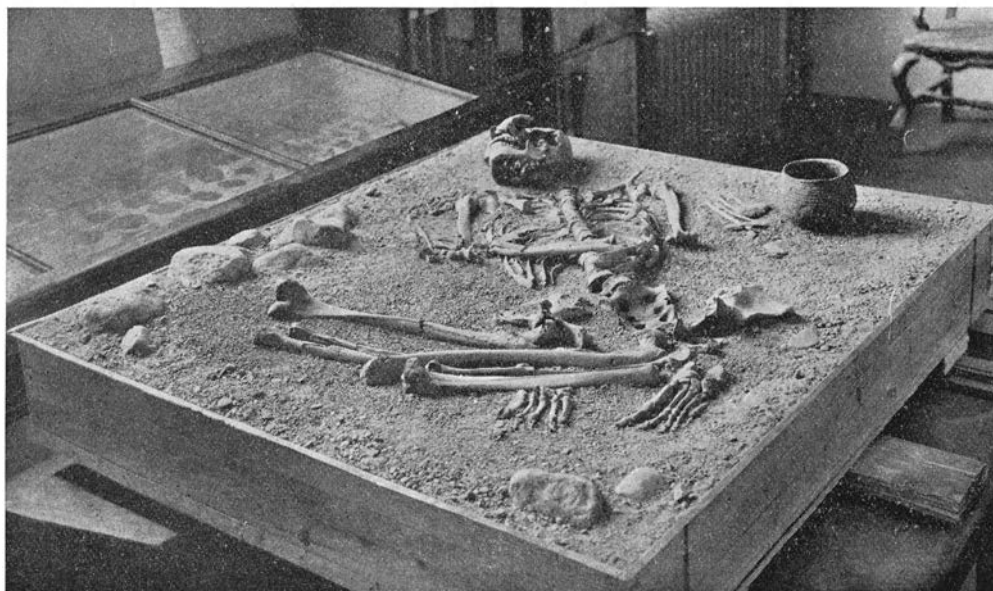


Fig. 2. Kvinnograven från Fredriksberg efter konserveringen i Historiska museet.

kärl av samma typ, som påträffats i enmansgravar på Bornholm. Det märkliga fyndet blev tyvärr ej undersökt på platsen, men kyrkoherden S. Cavallin överlämnade som gåva åt Historiska museet den båtformiga yxan, det sönderslagna lerkärllet samt ett kranium utan underkäke, tvivelsutan det, vid vilket båt-yxan påträffades. Dessutom upplyste kyrkoherden, att han låtit i kyrkans likbod inlägga de övriga benen. Nils Gustaf Bruzelius, som då var anställd vid museet, reste genast till Hvellinge och påträffade där delar av fem kranier, en hel och en avbruten huggtand av vildsvin, försedda med hål för upphängning, en prydnad, som anträffats även i en annan skånsk enmansgrav, samt ett metacarpalben av får.

Det större av de båda kranier tillhörande medelålders individer i nämnda grav, som Retzius beskrivit, och som snarast bör anses ha tillhört det största skelettet, invid vilket yxa och lerkärl blivit placerade, var dolikocefalt till formen (index 69,9) och närmast av nordisk typ, medan det andra var mesocefalt (index 78,1) och

erinrade om den s. k. Borrebytypen.¹ Ett tredje kranium av en vuxen, ung individ måste av Bruzelius' mått och beskrivning att döma ha varit dolikocefalt, på gränsen till mesocefali.²

2) Massgrav, undersökt 1909 å Hvellinge nr 27, Skytts härad i Skåne.

I en grusås å Hvellinge nr 27 påträffade förf. i en andra massgrav rester av 5 individer, vilka sannolikt alla legat i en gemensam större grav ungefär två m. i fyrkant och täckt av ett röse.³ Vid grustagning kommo två av dessa skelett i dagen. Det ena härrörde av ett 2—3-årigt barn, det andra av en omkr. 15 år gammal individ, den sistnämnde i hukläge, men båda utan gravgods. Kort därefter hittades, omkr. en m. längre i norr och av allt att döma i samma grav, ytterligare tre skelett tillhörande ett

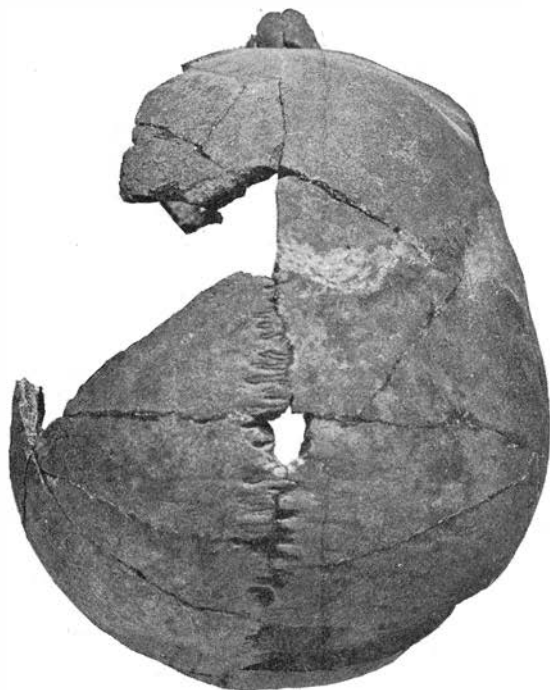


Fig. 3—4. Kvinnokraniet från Fredriksberg.

barn i 5—6 års åldern, en kvinnlig individ 69—70 år gammal och en manlig omkr. 40 år. Den sistnämnde låg i hukläge på vänster sida (så utpräglad sidläge, att bålen fallit över på bröstsidan), orienterad i n—s med huvudet i sistnämnda väderstreck. Även kvinnans huvud låg i söder, men orienteringen kunde ej närmare fastställas, då de övriga resterna av hennes skelett liksom

¹ Avbildade och beskrivna av G. RETZIUS i »Crania suecica antiqua» s. 65 ff. s. 98 f. s. 124 Tab. 1, Taf. XLI—XLIII.

² N. G. BRUZELIUS. Beskrifning öfver Svenska Fornlemningar, Lund 1860 s. 7 ff.

³ O RYDBECK, Markgravar från stenåldern i Skåne, Fornvännen 1910 s. 1 f.



barnets nedfallit i grustaget före undersökningen.

Som gravgods medföljde för mannen en vacker spjutspets av flinta och för kvinnan (samt barnet?) en pryl och en nål, båda av ben. Graven torde häröra från början av hällkisttiden. Endast de båda vuxna individernas kranier äro mätbara.¹ Det manliga är mesocefalt, på gränsen till brakycefali (ind. 79,3), medan det kvinnliga är i ovanligt hög grad brakycefalt (ind. 86,1). Överkäkens mellersta del samt un-

derkäkens molardelar å det manliga kraniet äro tandlösa och atrofierade. Tänderna äro karierade i såväl över- som underkäken. Det kvinnliga kraniet har starkt slitna tänder, med karies och en fistelgång i underkäken. Mannen var kraftigt byggd och omkring 172 cm. lång. Lårbenen äro starkt böjda och skenbenen höggradigt sabelformiga (platyeenemi). Kvinnans längd uppgår till omkr. 165 cm., lårbenen visa påfallande platymeri, och så är även fallet med barnets lårben. Det minsta barnets femur har en stor trochanter tertius. Det 15-åriga barnets kranium kunde approximativt bestämmas som något mera långskalligt än mannens.

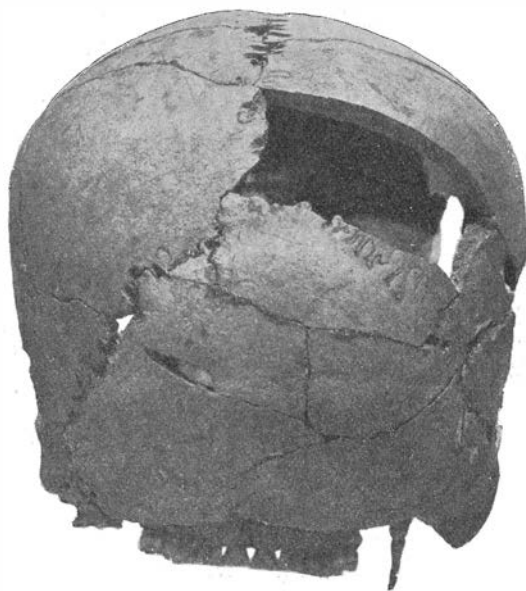


Fig. 5—6. Kvinnokraniet från Fredriksberg.

¹ Avbildade och beskrivna av CARL M. FÜRST i *Fornvännen* 1910 s. 13 f. och i »Zur Kranologie der schwedischen Steinzeit» s. 6 f., s. 40 Taf. 1—2.

3) Mansgrav i Virestad nr 19, Bösarps socken, Skytts härad, Skåne.

I samma härad påträffade förf. sommaren 1911 en markgrav med ganska illa bevarat manligt skelett liggande omkr. $\frac{1}{4}$ m. under markens yta i hukläge på vänster sida med vänstra armen utsträckt nedåt och den högra korslagd över bröstet.¹ Orienteringen var n—s, med huvudet i förstnämnda väderstreck. Röse saknades, men bäckenpartiet begränsades av en större och en mindre sten. Möjligt är dock att röset på grund av gravens ytliga läge tidigare delvis upplöjts.

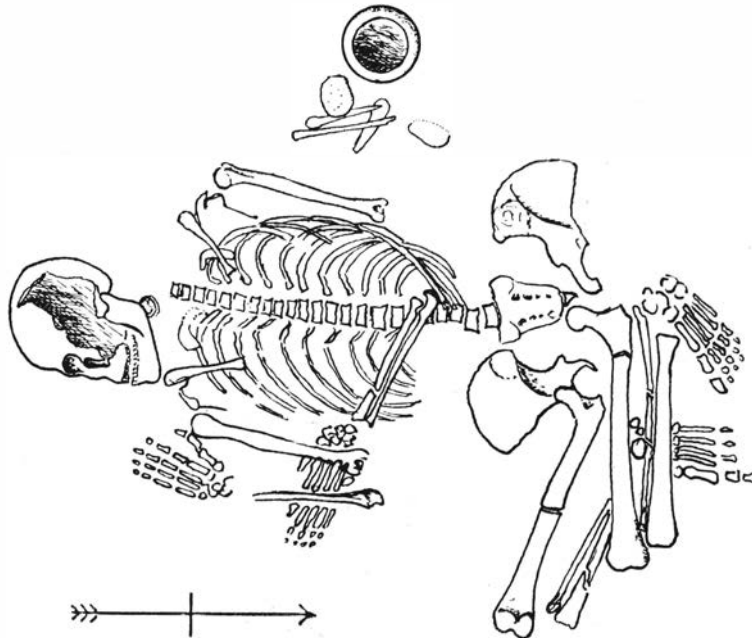


Fig. 7. Kvinnograven från Fredriksberg efter konserveringen.
Efter teckning av J. E. Forssander.

Gravgodset utgjordes av en slipad, tunnbladig yxa, en hålslipad yxa och en likaledes hålslipad mejsel, alla av flinta. Dessa lågo bredvid varandra i nämnda ordning med eggändan uppåt vid skelettets ryggsida strax ovanför bäckenet; därjämte påträffades ett flintspån vid knäna. Enligt Fürsts bestämning² utgjordes den döde av en 40—50-årig, manlig individ. Kraniet var ganska stort, mesocefalt (ind. 76,3) av närmast nordisk typ.

4—5) Två enmansgravar från Fredriksbergs gård, Oxie härad i Skåne.

Det viktigaste fyndet av enmansgravar gjordes i slutet av november förra året i ett grustag å gården Frederiksberg, strax söder om Malmö i Oxie härad, som gränsar intill Skytts härad, inom vilket samtliga ovan beskrivna gravar varit

¹ O. RYDBECK, Ett gravfält under flat mark från sten- och bronsåldern, Fornvännen 1912 s. 159.

² FÜRST, anf. arb. s. 12 f.

belägna. Vid grustagning påträffades därstädes ett kvinnoskelett med rikligt gravgods täckt av ett betydande röse (fig. 7). Den döda hade jordats på omkr. $\frac{3}{4}$ m:s djup i hukläge, liggande på högra sidan, med bålen nästan i ryggläge, högra armen dubbdelböjd, så att handen närmade sig huvudet och vänstra armen korslagd över bröstet. Orienteringen var n—s med huvudet i sistnämnda väderstreck.

Gravgodset hade placerats strax utanför vänstra överarmen och utgjordes av ett prydligt ornerat lerkärl, två flintskrapor, obetydligt tillslagna, ett flintspån, två pryglar av rådjursben och strålbenet av svan(?).¹

På grund av det överliggande rösets tyngd hade skelettet på många ställen krossats i små stycken, och huvudskålen var alldeles sönderslagen, varjämte

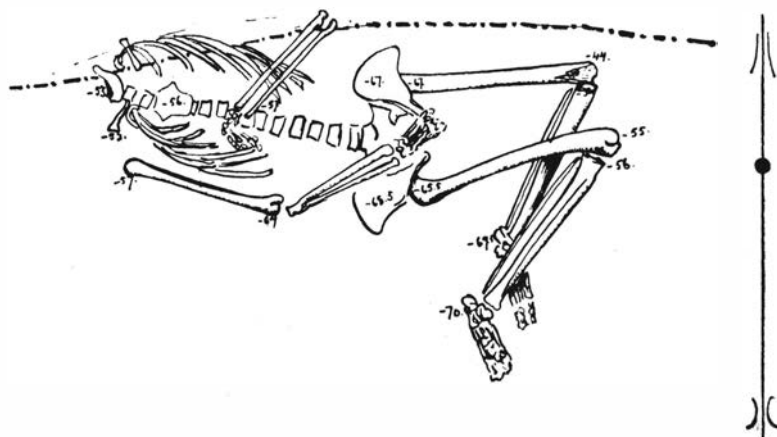


Fig. 8. Mansgraven från Fredriksberg, efter teckning av J. E. Forssander.

tyvärr omkring en tredjedel redan bortförts vid grushämtning. Lerkärllet låg alldeles flattrökt och krossat i småbitar (fig. 2). Tillfället till flyttning av hela graven jämte underliggande jordlager var emellertid allt för lockande, och med huvudsaklig hjälp av amanuensen vid Hist. museet J. E. Forssander blev det möjligt att, sedan skelettet övergjutits med gips, transportera det hela till museet. Efter tre månaders arbete lyckades det förf. att hopsätta såväl skelett som lerkärl, och det enastående fyndet exponeras nu i Historiska museet (fig. 3).

Det visade sig, att skelettet var ganska gracilt till sin byggnad, mera erinrande om nutida än om stenåldersskelett. Kraniet (fig. 3—6) är brakycefalt, på gränsen till mesocefali (längdbreddindex 80,1, längdhöjdindex 75,8 och breddhöjdindex 94,1), med böjd näsa, något rektangulära ögonhål, käkställningen prognat. Påfallande är att alla tänderna finnas bevarade fullständigt friska. Däremot äro de ganska starkt slitna och förete spår av vinsten. Kroppslängden uppgår (enligt Manouvriers tabeller) till omkr. 155 cm.

¹ Enligt bestämning av konservator J. H. BERLIN i Lund.

Omkring 28 m. nordost om den förra graven påträffades i somras ännu en markgrav (fig. 8), vilken undersöktes av amanuensen vid Hist. museet J. E. Forssander. Skelettet saknade täckande röse och låg ungefär $\frac{3}{4}$ m. under markens nivå (fig. 9). Det vilade nästan på rygg, med benen uppdragna i hukläge, högra armen nedåtsträckt med handen i bäckenstrakten och vänstra armen korslagd över bröstet (fig. 10). Orienteringen var ö—v med huvudet i sistnämnda väderstreck. Underkäken låg kvar i sitt ursprungliga läge, liksom i den förra graven, men själva skallen hade krossats av spaden och fallit ned i grustaget. Lyckligtvis har även detta kranium kunnat hopsättas.

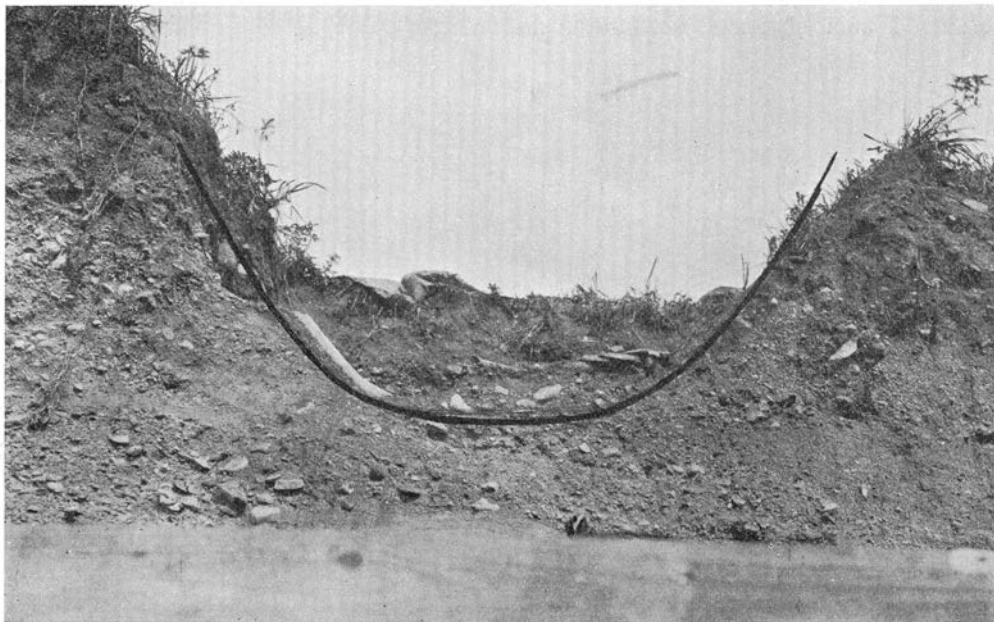


Fig. 9. Mansgraven från Fredriksberg sedd från norr.

Gravgods påträffades ej, men det har säkerligen legat vid skelettets vänstra sida liksom i den förra graven, men intill själva grustagets kant och fallit ned för branten. Huruvida det nu ligger på Skånes vägar eller »tillvaratagits» av någon intresserad person kan ej avgöras.

Kraniet är brakycefalt, på gränsen till mesocefali (längdbreddindex 80, längdhöjdindex 72,2 och breddhöjdindex 91) med rektangulära ögonhålor liksom det förra (fig. 11—14). Det tillhör en manlig individ på omkr. 30 år med en kroppslängd av omkr. 166 cm. (enligt Manouvriers tabeller). Käkställningen något prognat, dock betydligt mindre än å det förra kraniet. Några tänder ha fallit ur, de övriga äro starkt slitna. I överkäken har en tand varit angripen av karies, medan i underkäken en kindtand bortfallit vid tidiga år, så att alveolen är utfylld. Den närmaste molaren är även något angripen, och den till denna gränsande, nästan helt förstörda premolaren har en fistelgång vid sidan.

Betecknande för de båda sistnämnda skeletten är den nära frändskap de förete och som i belysning av deras läge i samma gravfält synes bero på verklig släktskap. Kroppsbyggnaden är låg och relativt spenslig. Kranieformen är aristokratisk, erinrande om den nordiska men något mjukare i linjerna och ganska avvikande från den intressanta men mera rustika typ, som Borrebykranieerna förete. Näsan är böjd och ögonhålorna rektangulära; de påminna, särskilt å den manliga individen något om Cro-Magnonrasen. Hakan är kraftigt betonad och käkställningen utpräglad prognat hos den kvinnliga individen, mindre hos den



Fig. 10. Mansgraven från Fredriksberg sedd från söder.

manliga. De nedre extremiteterna äro relativt korta, lårbenen något böjda, svagt platymera, skenbenen obetydligt sabelformiga.

Av ovanstående beskrivningar liksom av andra fynd av stridsyxegravar framgår, att den döde städse begravts i hukläge liggande vanligen på ena sidan, stundom med bålen nästan i ryggläge och i regel med ena handen korslagd över bröstet. Gravens djup växlar, ofta är det högst betydligt och vanligen täckes och omgives den av ett ansenligt röse, men detta tyckes även stundom kunna saknas. Huruvida någon inre träbeklädnad funnits har icke kunnat konstateras. De döde ligga i regel ensamma i sin grav, härav namnet enmansgravar, men det inträffar också, att de jordats i massgravar med ända till åtta individer (den större massgraven i Hvellinge har ett skelett, som kunnat dateras till relativt tidig gånggriftstid, den mindre ett från början av hällkisttiden). Gravarnas orientering är växlande även inom samma gravfält. Synnerligen karakteristiskt för gravskicket är, att de döde städse omsorgs-

fullt placerats i ett bestämt läge och erhållit ett rikligt gravgods av den yppersta beskaffenhet. De efterlevande ha tydligen visat sina döda mera pietet än vad megalitfolket gjort, vilket framgår av en jämförelse med det mera sparsamma och ofta fragmentariska gravgodset i megalitgravarna och den därmed förknippade undanstädningen av de dödas kvarlevor. I stridsyxefolkets äldre mansgravar utgöres gravgodset vanligen av ett ornerat lerkärl (mera sällan flera än ett sådant) samt vapen av olika slag, vanligen en båtformig yxa, en hålslipad yxa eller mejsel, en tunnbladig yxa, stundom ett långt stötredskap av hjorthorn, flintspån och någon gång en bärnstensprydnad. I de äldre kvinno-

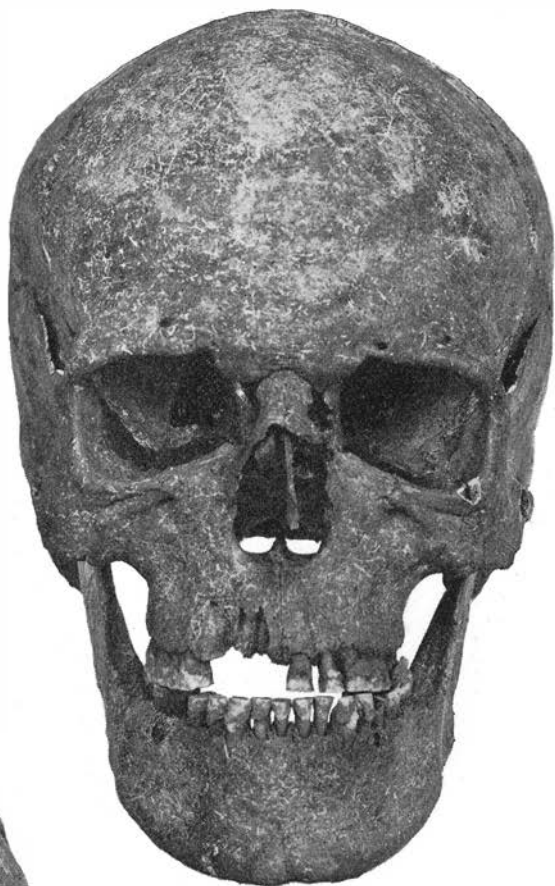


Fig. 11—12. Manskraniet från Fredriksberg.

gravarna åter anträffas, utom det vanligen förekommande lerkärl, prydar av rådjursben, prydnader bestående av bearbetade vildsvinsbetar samt ornerade ringar för halsband eller för fingrar och tår. I en barngrav (en individ av 1 års ålder) ha påträffats två lerkärl (en rundad kopp och en vackert ornerad flat skål) samt en hålslipad mejsel, en pryld och tre platta ornerade benringar. I senare gravar utgöres gravgodset av spjutspetsar, hängen av skiffer eller bärnsten, pilskaftglättare(?) o. d.

Vad stridsyxefolkets raskaraktär



beträffar är det givetvis på grund av det sparsamma skelettmaterialiet icke möjligt att erhålla någon tillfredsställande lösning på detta spörsmål. Bland de ovan uppräknade kranierna från ett helt litet område (två intill varandra gränsande härader i Skåne) finnas sålunda ett utpräglat dolikocefalt kranium (ind. 69,9), ett dolikocefalt, närmande sig mesocefali (ind.

tyvärr ej noggrant bestämd), tre mesocefala (ind. 76,3, 78,1 och 79,3) och tre brakycefala (ind. 80, 80,1 och 86,1). Av dessa äro dock ej alla likvärdiga, enär åtminstone två, från den senast undersökta massgraven i Hvellinge (ind. 79,3 och 86,1), torde tillhöra hällkisttiden, låt vara dess början, och icke gånggriftstiden, medan två från den tidigare upptäckta massgraven i Hvellinge, nämligen det dolikocefala kraniet med obestämd index och det mesocefala (ind. 78,1) icke kunna fullt säkert dateras.

Vad kroppslängden beträffar äro uppgifterna ännu mera få och vaga.

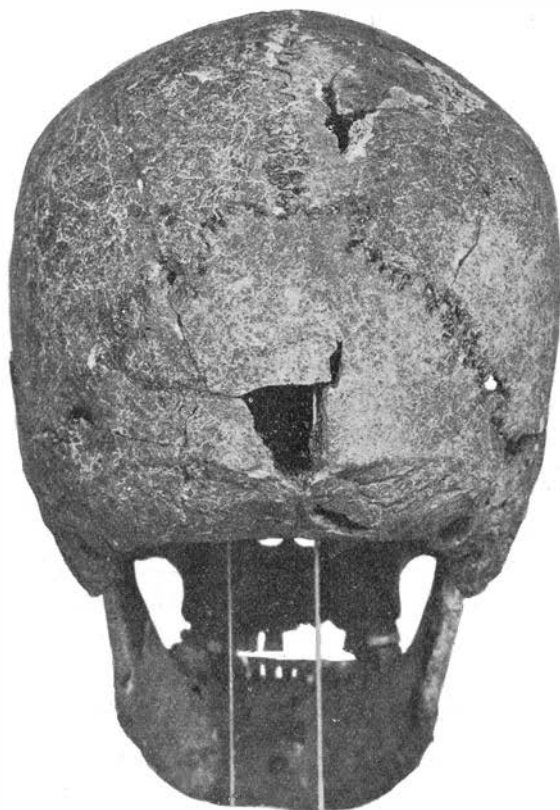


Fig. 13--14. Manskraniet från Fredriksberg.

De visa, att ett av ifrågavarande skelett, med det mesocefala kraniet från hällkisttiden i den senast undersökta massgraven i Hvellinge (ind. 79,³), har en kroppslängd av 172 cm. och det tillhörande kvinnliga skelettet en längd av 165 cm., medan däremot de båda individerna från Fredriksberg (ind. 80,¹ och 80) äro vida kortare. Kvinnan är här endast 155 och mannen 166 cm. lång.

Det enda säkra resultatet av ifrågavarande undersökningar av det från Tyskland till Sverige invandrade stridsyxefolkets skelettmaterial är sålunda, att detta folk utgjorts av individer med ganska skiftande rasegenskaper.

Om man jämför materialet ifråga med det, som påträffats i ungefär samtida gravar i stridsyxefolkets hemland i mellersta Tyskland, så finner man åtskilliga såväl likheter som olikheter. Både inom den bandkeramiska och inom den snörkeramiska kulturkretsen förekomma liknande gravar med den döde i hukläge omgiven av gravgods. Det förefaller emellertid av beskrivningarna att döma, som om gravgodset genomgående vore sparsammare än här i Norden, dock mindre ifråga om lerkärlen än beträffande vapnen. I bandkeramikulturens gravar ligger den döde i utpräglat sidoläge med händerna upp mot ansiktet och benen vanligen i svagt hukläge, i enstaka fall dock mycket kraftigt böjda ända upp mot bålen. Deras orientering är vanligen ö—v. Även massgravar kunna förekomma. Inom den snörkeramiska kulturkretsen åter är visserligen hukställningen likaledes relativt föga markerad, men knäleden är starkare böjd och bålen ligger till hälften i ryggläge, varjämte armarna äro nedåtsträckta eller korsade. Orienteringen är vanligen n—s.¹ Det förefaller dock, som om det ofta kunde vara svårt att upprätthålla teorin om olika gravlägen inom de båda kulturkretsarna.

Beträffande kranieformen meddelar Schlitz och andra författare² att intet spår av den alpina rasens inflytande kan iakttagas å skeletten i dessa huklägegravar. Ej heller medelhavsrasen kan anses ha lämnat något egentligt bidrag till kranieformen ifråga. Detta skulle i så fall vara att finna i den mjukare pannbildningen, eljest erbjuda kranieerna en tydlig frändskap med den nordiska typen. Påfallande är den i huvudsak dolichocefala formen, som dock ofta är förenad med en större höjd än den, som kännetecknar de nordiska kranieerna. Ej blott bandkeramikulturens kranier äro i huvudsak långskalliga, även snörkeramikulturens kranietyp är »(extrem) dolichocephal» både i det egentliga hemlandet och i de därifrån influerade delarna av Sydtykland. I de trakter av Sachsen-Thüringen, där det västerifrån invandrande brakycefala klockbägarfolkets gravar överlagra snörkeramikfolkets, har emellertid beröringen mellan de båda folken även avsatt en blandtyp. Visserligen synes det, som om de kronologiska förhållandena kunde

¹ NILS NICKLASSON, Gräber mit Bandkeramik aus der Provinz Sachsen und aus Thüringen (Jahresschrift für die Vorgeschichte der Sächsisch-Thüringischen Länder XV, 1927).

² A. SCHLITZ, Der schnurkeramische Kulturkreis und seine Stellung zu den anderen neolithischen Kulturformen in Sydwestdeutschland (Zeitschrift für Ethnologie 1906 s. 312 ff.); G. KOSSINNA, Ursprung und Verbreitung der Germanen in vor- und frühgeschichtlicher Zeit (Mannusbibliothek nr 6, 1928); R. STAMPFUSS, Die jungneolithischen Kulturen in Westdeutschland, Bonn 1929.

strida emot, att en blandning med det relativt sent uppträdande klockbägarfolket skulle kunna avspeglas även i våra tidiga båtgravar, men man bör måhända likväl räkna med en dylik möjlighet, då det gäller att bestämma ursprunget till det korts kalliga element, som uppträder i Skånes enmansgravar.

Zusammenfassung.

Während der letzteren Hälfte des dritten Jahrhunderts v. Chr. fangen kriegsrische Volkselemente in Sachsen-Thüringen an nach verschiedenen Ländern auszuwandern. Ein Stamm dieses Volkes zog nach Nord-Deutschland, wo dieser sich bald in drei Gruppen verteilte. Eine von denselben brach in Dänemark ein, eine andere zog längs Balticum bis Finland, und die dritte über Bornholm nach Schweden.

In den Gräbern, wo Individuen dieses sog. Streitaxtvolkes begraben sind, ist leider Skelettmaterial weder in Dänemark noch in Finland vorhanden. In Schweden sind dagegen Skelette in einigen schonensischen Gräbern angetroffen worden. Diese Skelette sind von Gustaf Retzius in »Crania suecica antiqua« und von Carl M. Fürst in »Zur Kraniologie der Schwedischen Steinzeit« beschrieben. Noch zwei Gräber sind seitdem angetroffen worden, eines von diesen ist mit der umgebenden Erde nach dem Historischen Museum der Universität zu Lund gebracht worden und beide sind hier abgebildet.

Von sämtlichen Grabfunden geht hervor, dass der Tote in Hockerlage begraben wurde, in der Regel auf der Seite liegend, manchmal mit dem Rumpf fast in Rückenlage, und gewöhnlich mit einer Hand auf der Brust gekreuzt. Die Tiefe des Grabes wechselt, oft ist diese ganz bedeutend und im allgemeinen ist die Gruft von einem grossen Steinhäufen umgeben und gedeckt. Dieser Steinhäufen scheint jedoch manchmal nicht vorhanden gewesen zu sein. Die Toten liegen gewöhnlich allein im Grabe, daher der Name Einzelgrab, es kommt aber vor dass sie in Massengräbern beerdigt sind, bis acht Individuen in jedem. Das grössere Massengrab enthielt ein Skelett, das zur Mitte der Ganggräberzeit zu datieren ist, das Kleine eines von dem Anfang der Zeit der Steinkisten. Die Orientierung der Gräber wechselt auch in demselben Gräberfeld. Besonders bezeichnend für die Grabgebräuche ist, dass die Toten immer sorgfältig in Hockerlage gelegt sind und ein reichliches Grabgut von vorzüglichster Art bekommen haben.

Die Nachlebenden haben ihren Toten augenscheinlich mehr Ehre bewiesen als das Megalithvolk es tat, das erzeugt ein Vergleich mit dem spärlichen und oft fragmentarischen Grabgut in den Megalithgräbern und die hier vorkommende Wegräumung der Überreste der Toten. In den älteren Gräbern des Streitaxtvolkes sind die Beigaben öfters ein ornamentiertes Tongefäss, selten mehr als eines, und Waffen von verschiedener Art, gewöhnlicherweise eine Bootaxt, eine

hohlgeschliffene Axt oder Meissel, eine dünne Axt aus Feuerstein, ein langes Stosswerkzeug aus Hirschgeweih, Feuersteinspäne, und zuweilen ein Schmuck aus Bernstein o. d. g. In den älteren Frauengräbern hat man, ausser dem Tongefäss, auch Pfeile aus Rehknochen, Schmuckgegenstände aus verarbeiteten Wildschweinzähnen, wie auch gezierte Ringe für Halsschmuck oder für Finger und Zehe gefunden. In jüngeren Gräbern bestehen die Beigaben von Speerspitzen, Hängezierat aus Schiefer oder Bernstein, u. s. w.

Betreffs der Frage des Rassencharakters des Streitaxtvolkes ist es, wegen des spärlichen Skelettmaterials, nicht möglich eine genügende Lösung dieses Problems zu finden. Unter den gefundenen Schädeln von einem ganz kleinen Kreis (zwei benachbarten Bezirken in Schonen) giebt es also einen ausgesprochenen dolichocephalen Schädel (ind. 69,9), einen dolichocephalen (fast mesocephalen, nicht messbar), drei mesocephale (ind. 76,3, 78,1 und 79,3) und drei brachycephale (ind. 80, 80,1, und 86,1). Alle diese sind jedoch nicht von gleichem Wert, weil wenigstens zwei, von dem letzten in Hvellinge untersuchten Massengruft (ind. 79,3 und 86,1) wahrscheinlich der Steinkistenzeit gehören (wenn auch ihren Anfang) und nicht der Ganggräberzeit, während zwei Schädel von dem früher entdeckten Massengrab in Hvellinge, und zwar der dolichocephale Schädel mit unbestimmbarem Index und der mesocephale (ind. 78,1), nicht ganz entschieden zu datieren sind.

Betreffs der Körperlänge so sind die Angaben noch weniger und unbestimmter. Sie zeigen, dass eins der vorliegenden Skelette, dasjenige mit dem mesocephalen Schädel von der Steinkistenzeit, das in dem letzten Massengrab entdeckt wurde (ind. 79,3), eine Körperlänge von 172 cm. und das entsprechende weibliche Skelett eine Länge von 165 cm. zeigt.

Die beiden Individuen aus Fredriksberg (ind. 80,1 und 80) sind dagegen viel kleiner. Die Frau ist hier nur 155 cm. und der Mann 166 cm. hoch. Das einzige endgültige Resultat der in Rede stehenden Untersuchungen von dem Skelettmaterial des aus Deutschland nach Schweden eingewanderten Volkes ist, dass dieses Volk aus Individuen mit sehr verschiedenen Rasseigenschaften bestand hat.

Will man dieses Material mit dem vergleichen, das in ungefähr gleichzeitigen Gräbern in der Heimat des Streitaxtvolkes im Mittleren Deutschland angetroffen ist, so bemerkt man viele Ähnlichkeiten, wie auch Ungleichheiten. Sowohl binnen des bandkeramischen als des schnurkeramischen Kulturkreises kommen ähnliche Gräber vor, mit dem Toten in Hockerlage von Beigaben umgeben. Es scheint jedoch, von den Beschreibungen zu beurteilen, als ob das Grabgut spärlicher da wäre als im Norden.

Betreffs der Form der Schädel geht hier eine deutliche Verwandtschaft mit dem sogen. Nordischen Typus hervor. Auffallend ist die hauptsächlich dolichocephale Form, die jedoch oft mit einer grösseren Höhe vereinigt ist, als die welche unsere nordischen Schädel kennzeichnet. Nicht nur die Schädel der bandkeramischen Kultur sind in allgemeinen dolichocephal, auch der Typus der Schädel von dem schnurkeramischen Volke ist »(extrem) dolichocephal«, sowohl in der

eigentlichen Heimat als in den davon beeinflussten Teilen Süd-Deutschlands. In den Gegenden von Sachsen-Thüringen, wo die Gräber des von Westen kommenden Glockenbechervolkes diejenigen des Schnurkeramikvolkes überlagern, hat jedoch die Berührung der beiden Völker einen gemischten Typus verursacht. Zwar scheint es, als ob die kronologischen Verhältnisse dagegen streiten könnten, dass eine Mischung mit dem relativ spät auftretenden Glockenbechervolke auch in unseren frühen Bootaxtgräbern sich abspiegeln könne. Doch muss man vielleicht mit einer solchen Möglichkeit rechnen, wenn es sich darum handelt die Abstammung des brachycephalen Elements zu bestimmen, welches in den Einzelgräbern Schonens zu finden ist.



LUNDS UNIVERSITETS ÅRSSKRIFT. N. F.

Förut hava utkommit:

- AHLSTRÖM, G., Fall av dermoidecysta i orbita. 1913. Kr. 0:25.
- ASK, F., Bidrag till kännedomen om närsynthetens förekomst och grad samt om synskärpan vid närsynthet särskilt hos akademiska medborgare. 1918. Kr. 3:—.
- Über die Entwicklung der orbitalen Drüsen bei *Pygoscelis papua*. 1913. Kr. 1:—.
- BANG, I., Blutuntersuchungen an pancreasdiabetischen Hunden. 1918. Kr. 0:75.
- Ein Verfahren zur Mikrobestimmung von Blutbestandteilen. 1913. Kr. 1:—.
- Eine neue Methode zur Zuckerbestimmung. 1911. Kr. 1:—.
- BERGLUND, V., Studier över ansiktsprofilens förhållande till kranieprofilen. 1914. Kr. 5:—.
- Studier över tuberkulos i lungorna hos barn i åldern 5—13 år. 1916. Kr. 8:—.
- BORELIUS, J., Malmöhus läns lasarett i Lund 1768—1918. De äldre lasarettbyggnadernas historia. 1918. Kr. 1:50.
- Om de anormala njurkärlets betydelse för uppkomst och utveckling av hydronefros. 1913. Kr. 1:—.
- BROMAN, I., Om Jacobsonska organets konstruktion och funktion. 1918. Kr. 4:—.
- Über die Entstehung des Septum pericardiacoperitoneale, des Ligamentum falciforme hepatis und der Lebersegmentierung bei den Gymnophionen. 1913. Kr. 2:—.
- ESSEN-MÖLLER, E., Anteckningar om artis obstetriciae professionen i Lund 1783—1918. 1918. Kr. 1:75.
- Bidrag till kännedomen om den förtidiga placentaravlösningens patologi. 1913. Kr. 0:50.
- Om käjsarsnittets ställning inom den nutida förlossningskonsten. 1920. Kr. 4:—.
- FORSSEMAN, J., Bidrag till kännedomen om uppkomsten av cystanjurar. 1913. Kr. 1:50.
- Pathogena bakteriers, infektioners och vissa epidemiers beroende av främmande bakterier. 1918. Kr. 1:50.
- FÜRST, C. M., Arvid Henrik Flormans brev till Anders Retzius utgivna. 1910. Kr. 2:—.
- Kilian Stobæus d. ä. och hans brevväxling. 1907. Kr. 4:—.
- Professorn i fysiologi vid Lunds universitet Magnus Blix' hjärna. 1918. Kr. 4:—.
- Trepanerade svenska kranier från äldre tid. 1913. 1:50.
- Tal vid K. Fysiografiska sällskapet i Lund minnesfest den 3 dec. 1906 över dess stiftare Anders Jahan Retzius. 1907. Kr. 1:—.
- HÄGGQVIST, G., Epidermisstudier. 1. De Langerhans'ska cellerna. 2. Om den vitala metylenblåfärgningen av epidermis. 1919. Kr. 5:—.
- KLERCKER, K. O. AF, Några iakttagelser av lokala flyktiga ödem. 1913. Kr. 1:—.
- OLOW, J., Om de kirurgiska metoderna för vidgning av cervikalkanalen och modern munnen under havandeskap och förlossning. 1918. Kr. 5:50.
- OVERTON, E., Studien über einige Wirkungen der Saponine. 1913. Kr. 1:50.
- Untersuchungen über die Resorption und die relative Stärke einiger Herzgifte. 1918. Kr. 2:50.
- PETRÉN, G., Bidrag till mag- och duodenalsårets kirurgi. 1911. Kr. 10:—.
- Studier över de postoperativa cholämiska blödningarna och över blodkoagulationen vid ikterus. 1916. Kr. 6:—.
- Studier över obturerande lungemboli som postoperativ dödsorsak. 1913. Kr. 4:—.
- PETRÉN, K., Sur la question de la polynévrite syphilitique ou mercurielle. 1918. Kr. 1:50.
- LEWENHAGEN, K., THORLING, I., Über die Ergebnisse der internen Behandlung von *Ulcus ventriculi (sive duodeni)* mit Stauungsinsuffizienz. 1913. Kr. 2:—.
- RIBBING, S., Die Chininbehandlung der Malariakrankheiten und ihre Methodik. 1906. Kr. 1:—.
- Om den afrikanska recurrensfebern, dess orsaker och utbredningssätt. 1906. Kr. 0:50.
- Om trypanosoma-sjukdomarna. En orienterande översikt. 1906. Kr. 1:75.
- Typhus-Statistik aus dem Provinzialkrankenhaus zu Lund von den Jahren 1887—1906. 1907. Kr. 1:—.
- SJÖVALL, E., Om hjärnsvullnad och dess förekomst vid hjärnskakning. 1918. Kr. 1:—.
- & FRISING, G., Den flegmonösa enteriten i duodenum och början av jejunum. 1913. Kr. 1:50.
- THUNBERG, T., Till frågan om s. k. luftfysiologisk kompensation. 1918. Kr. 1:—.
- Undersökningar över autoxidabla substanser och autoxidabla system av fysiologiskt intresse. Tredje meddelandet. 1913. Kr. 1:—.

Pris 1 krona.