



Fig. 1. Nya institutionsbyggnaden för geografi och geologi från nordost.
*The building of the geographical and geological institutes of the University of
Lund from NE. — E. Grothén foto nov. 1931.*

LUNDS UNIVERSITETS GE●GRAFISKA INSTITUTION.

I november 1930 kunde geografiska institutionen vid Lunds universitet flytta in i sin avdelning av den nybyggnad, till vilken år 1928 anslag beviljats av Sveriges riksdag och som den delar med geologiska institutionen.

Länge hade för geografiens del behovet av ökat utrymme varit kännbart. 1897 tillsattes den professur i geografi (några år förenad med historia) vid Lunds universitet, som till 1912 innehades av prof. H. H. von Schwerin.

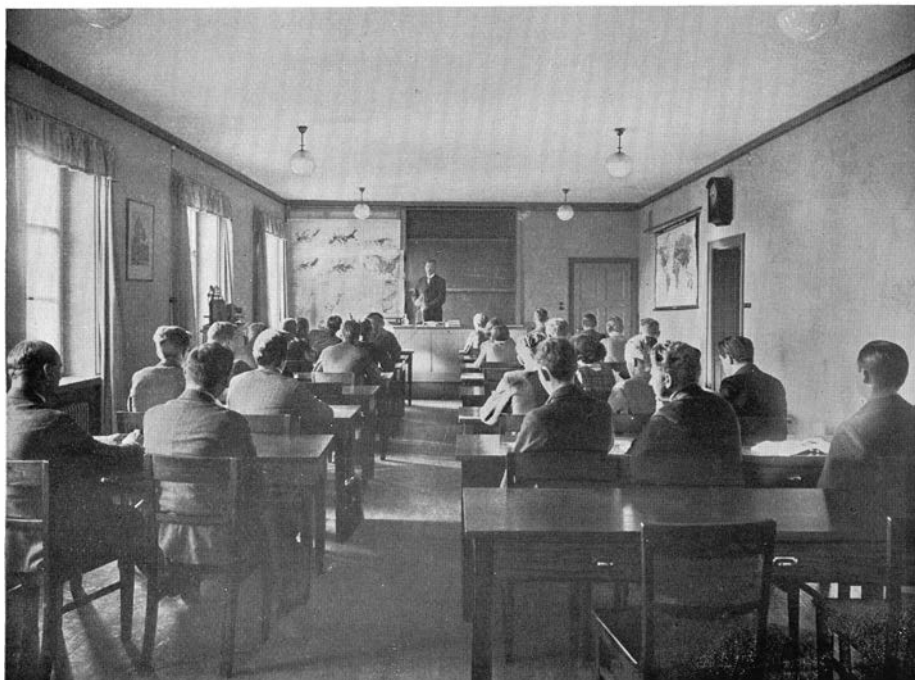
Han hade under sina senare år fått en föreläsningssal och ett föreståndarens arbetsrum i gamla bibliotekets tredje våning. Hans efterträdare övertog denna lokal. Efter några år fördubblades utrymmet genom att entomologiska avdelningen flyttade till den nyuppförda zoologiska institutionen och efter ytterligare en tid lades här till det översta tornrummet. Dessa fem rum med sina knappa 200 kvm:s utrymme fingo geograferna nöja sig med. Det var trångt, men sämja ger rum. Så småningom packades där in bibliotek och samlingar



Fig. 2. Föreläsningssalen i institutionens forna lokaler i Gamla bibliotekshuset.
Lecture in the old geographical institute Oct. 1930.
E. Grothén foto oktober 1931.

under de höga taken i ett omfång, som först framträdde i sin riktiga belysning, då den nya institutionslokalen togs i besittning. Ty det visade sig, att denna var ingalunda tilltagen för stor.

Efter många förslag, vilkas historia här ej skola följas, ryckte år 1928 genom riksdagens beslut den nya institutionsbyggnaden verkligheten nära. Två år därefter stod den färdig. Uppförd av ingenjörfirman J. E. Liljengren, Malmö, efter ritningar av länsarkitekt N. A. Blanck, omfattar byggnaden fyra våningar utom källarvåning och en delvis inredd vindsvåning. Geograferna ha tredje våningen och 40 % av fjärde våningen förutom ungefär halva vindutrymmet. Institutionen omfattar 18 rum förutom 4 bostads- och arbetsrum för amanuenser. Rumsutrymmet är omkring 700 kvm. men institutionen får inom mycket kort tid taga i anspråk det reservutrymme på vinden, som den disponerar över och som är lämpligt för institutionsändamål (omkr. 100 kvm.).



Geografiska institutionen. Föreläsningssalen.
The geographical institute: Lecture.
E. Grothén foto okt. 1931.



Geografiska institutionen: Stora ritsalen.
The geographical institute. Course in map-drawing and cartography.
E. Grothén foto nov. 1931.

I tredje våningen finnes föreläsnings- och seminarielokal, vilken genom breda dörrar förenas med en stor ritsal om 95 kvm. i byggnadens norra flygel. I motsatta flygel ligga de fem biblioteksrummen. Dessa äro samtidigt inredda till läsrum med två å tre arbetsplatser i tre av rummen. Det största av biblioteksrummen, läsesalen, är försedd med långbord. Salen är samtidigt upptagen av råprodukt-samling. Bibliotekets starka tillväxt liksom också behovet av mer omfattande samlingar tvinga till ett snart flyttande av samlingarna till vindsklokalerna. Det femte biblioteksrummet är utlånings-expedition och innehåller referensbibliotek. Ett brandfritt arkivrum användes också till instrumentrum samt rit- och arbetsrum. Vidare finnas ett kartrum, ett arbetsrum och ett litet laboratorium. Härtill komma två rum för institutionsföreståndare, ett för birådande lärare och ett rum för vaktmästaren.

Fjärde våningen, innehåller en ritsal samt två arbetsrum, ett av det senare också avsett till fotograferingsateljé. Där finnas också fyra bostads- och arbetsrum för amanuenser.

På takets norra del är en altan uppsatt, avsedd för höjd- och vinkelmätningar.

Råd och utrymme till museum eller större samlingar har den nya institutionen ej erhållit. Den är och vill vara en enkel och praktiskt inrättad arbetsinstitution, där främst lagts an på att skaffa kartor, bibliotek och instrument samt den utrustning i övrigt, som behöves för det vetenskapliga arbetet. Hemtrevnad och arbetslugn ha varit målet. Därför äro arbetsrummen ej för stora, därför ha arbetsplatserna i rummen skilts från varandra så långt sig göra låtit, och därför ha lugna färger valts till väggar och gardiner.

Interiören från den gamla institutionens föreläsningssal visar, hur trångt geograferna där hade. Bilderna från föreläsningssal och ritrum i den nya institutionen, den förra tagen vid en av de vanliga föreläsningarna i oktober 1931, den andra vid övningarna i kartografi i början av november, vittna också om, hur de ökade utrymmena väl utnyttjats.

Institutionen fick först 1919 ordinarie anslag. Samtidigt utbyttes "Geografiska seminariets" namn mot Geografiska Institutionen. De årliga ordinarie anslagen, 1450 kr., ha aldrig räckt, utan staten har lämnat extra ordinarie anslag liksom också universitetets reservfond. Till inredning i den nya institutionen anslag riksdagen 25000 kr. Huvudleverantör har varit Lunds Möbelindustri A.-B. En större del av den äldre uppsättningen av inventarier hade anskaffats för att passa

i en blivande ny institution. Så har allt det gamla kunnat användas och infogas harmoniskt i det nya.

Institutionens tillväxt har emellertid ej enbart berott på officiellt stöd. En stor del av dess utrustning i kartor, böcker, samlingar och konstverk har tillkommit som gåvor från institutioner och enskilda. Under de senaste åren ha, sedan Sydsvenska Geografiska Sällskapet stiftats, dettas vidsträckta bytesförbindelser med 120 in- och utländska sällskap och institutioner kommit institutionen tillgodo och utgöra numer en mycket betydande orsak till institutionsbibliotekets snabba tillväxt.

Till den omvårdnad, som geografien vid Lunds universitet fått från stat och universitetsmyndigheter, har således kommit ett beaktansvärt stöd av det privata intresset och särskilt från Sydsvenska Geografiska Sällskapet. Det är med glädje och tacksamhet vi konstatera detta. Vi hoppas, att de förbättrade arbetsmöjligheter, som denna nya institution innebär, skola få sitt uttryck i ökat och fördjupat vetenskapligt arbete och i vidgat intresse för geografins även ur praktisk synpunkt så viktiga arbetsfält.

HELGE NELSON.

SUMMARY.

The geographical institute of the University of Lund.

The geographical institute of the university of Lund has from November 1930 its home in a new building together with the geological institute.

The geographical departement disposes of 18 rooms and 4 rooms for the assistants. These 22 rooms have an area of 700 square meters. The plan (figures 3 and 4) and the photos will give an idea of the new institute.

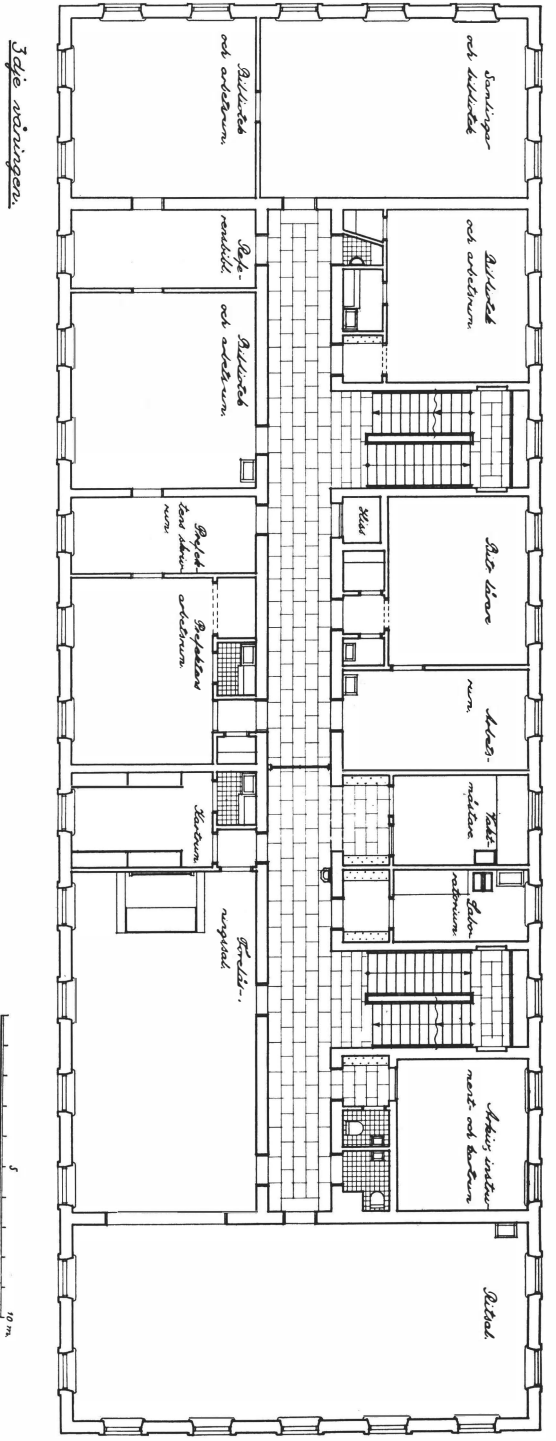
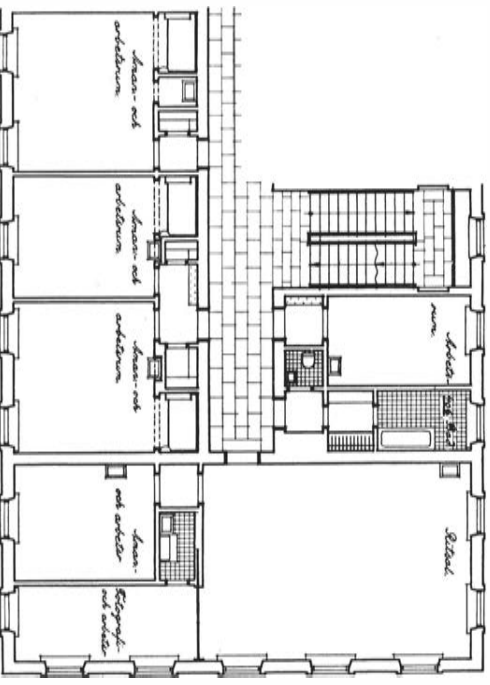


Fig. 3—4. Geografiska institutionen vid Lunds universitet 1930.
 Skala 1: 250. — Arkitekt: N. A. Blanck.
 The geographical institute, University of Lund 1930. Scale 1: 250.
 Architect: N. A. Blanck.



4de våningen.