



Klondikeguldfältet och guldproduktionen i angränsande delar af Nordamerika.

Af **Frithiof Andersson.**

De iakttagelser jag här går att meddela, grunda sig på en något mer än tvåårig vistelse vid guldfälten i nordvestra Nordamerika, förnämligast Klondikeområdet, dit jag begaf mig på våren 1898 såsom deltagare i en under docenten dr Otto Nordenskjölds ledning stående, i Sverige utrustad expedition, hvars mål var att jämte frågor af allmän vetenskaplig betydelse närmare studera den sak, som detta land hade att tacka för sin ryktbarhet, nämligen guldet, dess uppträdande, sätten för dess tillgodogörande och andra därmed i samband stående förhållanden, med ett ord att få en så noggrann som möjligt teoretisk och praktisk kunskap om landet.

Den kännedom, man dittills egde, kunde knappast sägas vara tillfredsställande; den var ju, särskildt hvad Klondikeområdet beträffar, nästan ingen, och detta är förklarligt nog, då guldfältet i fråga upptäcktes så sent som 1896 och ännu vid tiden för vår utresa var så godt som afstängd från den öfriga världen.

Annorlunda ställer sig visserligen nu saken. Utvecklingen har gått med äkta amerikansk hastighet. Till Klondike begifver man sig nu som till hvilken annan plats som helst inom civilisationens ramar. Där man för 2 å 3 år sedan med ganska stor möda och personlig risk hade att transportera sig själf och sin utrustning, där kan man nu, om man så vill, med all möjlig komfort färdas dels på järnväg, dels på präktiga flodångare, af hvilka under sistlidne sommar icke mindre än närmare ett femtiotal plöjde Yukonfloden ofvan och nedom dessa regioners metropol, Dawson City, dit medförande allt, hvad ett civiliseradt lif fordrar.

Om man ock från vetenskaplig synpunkt sedt måste säga, att vår kännedom om landets naturförhållanden ännu tyvärr icke är på långt när så fullständig, som man kunde önska, så måste man dock tillstå, att under den korta tid som förflutit, sedan uppmärksamheten kom att riktas åt detta håll, icke så litet hunnit uträttas, särskildt hvad beträffar landets geologiska förhållanden.

Pionier härvidlag måste dr Nordenskjöld anses vara med sina redan för 2 år sedan offentliggjorda iakttagelser under sin vistelse i Klondike sommaren 1898. Hans arbeten berörande den fråga, vi här satt oss före, äro: En expedition till Klondike och Yukonterritoriet sommaren 1898 (*Fmer*, årg. 1899, h. I). Die geologischen Verhältnisse der Goldlagerstätten des Klondikegebietes (*Zeitschrift für praktische Geologie*, Jahrg. 1899, März), Preliminary Notes on the Surface Geology of the Yukon Territory (*The American Geologist*, Vol. XXIII, May 1899).

Det dröjde emellertid icke länge förr än canadiska regeringen genom en af sina geologer, R. G. Mc Connell, tillmötesgick det allmänt kända behovet af en för hvar och en

tillgänglig, populärt affattad vetenskaplig framställning af Klondikeguldfältet. Förberedelserna för detta arbete inföllo till hufvudsaklig del under sommaren 1899, och det föreligger nu sedan några månader tillbaka i tryck under titeln: Preliminary Report on the Klondike Goldfields, Yukon District, Canada, by R. G. Mc Connell (Ottawa, Government printing Bureau, 1900).

Dessa Nordenskjölds och Mc Connells arbeten kunna sägas vara hvad den vetenskapliga litteraturen har att erbjuda rörande Klondikeguldfältet. Mycket är därmed undandgjordt eller underlättadt för kommande forskning, men mycket måste ännu i afvaktan på ingående detaljundersökningar förblifva outredt.

* * *

De geologiska förhållandena inom Klondikeområdet äro invecklade och svårtolkade, detta såväl beträffande berggrund som lösa aflagringar. I förra fallet hafva vi att göra hufvudsakligen med kristalliniska skiffrar, och i de obetydliga af sedimentära bergarter, som finnas i behåll, hafva inga stämbara fossil påträffats. För de lösa aflagringarna, om man nu kan tala om lösa bildningar i ett land, där nästan allt året om är fruset och af klippans fasthet, synes mig svårigheten vara icke så mycket att bestämma deras karaktär och bildningsätt som fastmer att fastställa åldern för åtminstone en del af desamma.

För den uppgift jag här satt mig före, torde vara obehöfligt att ingå på en detaljbeskrifning af områdets olika bergarter. Den därför intresserade vill jag hänvisa till Nordenskjölds förut anförda arbeten eller Mc Connells likaledes ofvan citerade arbete, hvilket nära ansluter sig till Nordenskjölds, dock med tillägg af en nomenclatur och en klassificering af bergarterna med hänsyn till deras inbördes åldersrelation och genesis, om hvars värde jag här saknar anledning att yttra mig, så mycket mer som hans uppfattning i allmänhet synes hvila på så helt och hållet subjektiv grund, att fasta hållpunkter för diskussion saknas.

Jag bör här endast nämna, att guldfältets bergart och på samma gång, kan man säga, den guldförande bergarten är en ljusst grå eller grönaktig, »bandad» glimmerskiffer,* som genom sitt innehåll af en ringa mängd fältspat vid sidan af de två väsentliga beståndsdelarne kvarts och glimmer (*sericit*) samt äfven genom sitt yttre makroskopiska utseende visar sig stå mycket nära gneis eller snarare den varietet däraf, som benämnes granulit. Bergarten visar sig vara i hög grad såväl kemiskt som mekaniskt omvandlad.

Den mest i ögonen fallande karaktären hos densamma är den stora rikedomen på kvarts, uppträdande dels som in-

* Nordenskjölds: Eldoradotypen, Mc Connells: Klondikeserien.

tegrerande beståndsdel i de egentliga glimmerskifferbanden, dels för sig i tjockare eller tunnare lameller, alternerande med glimmerskifferbanden och utsträckta i skiffrihetsriktningen, eller ansväld i mer och mindre oregelbundna linser eller lager.

Något uppträdande i hvad man vanligen förstår med gångform har jag knappast iakttagit, ehuru väl man i enstaka fall kan iakttaga små sprickfyllnader af kvarts, öfvertvårande skiffriheten, men i regel mycket snart utkilande.

Som en stor sällsynthet har man i kvartsen i denna glimmerskifferformation funnit minimala mängder af guld, antingen vid analys eller makroskopiskt synbart i form af små gnistor. I höst lär man emellertid på ett ställe hafva påträffat det i en mängd, som kan sägas motsvara rikedomerna af »placer»-guldet. Fyndet skedde i september och förorsakade stor upphetsning bland guldgrävarne och föranledde hela landets utstakning som kvarts-»claims». Emellertid i betraktande af kvartsens alltid ytterst oregelbundna uppträdande vill det nästan synas, som om någon större framtid icke vore sannolik för landet i berörda hänseende. På hvad sätt guldet kommit att tillhöra denna bergartsformation är en fråga, på hvilken det, ehuru den är så ytterst intressant i och för sig, dock är alldeles lönlöst att ingå, förr än man fått själva hufvudfrågan härvidlag afgjord, nämligen den guldförande bergartens eget ursprung.

Af malmineral hafva i denna formation iakttagits svafvelkis och blyglans, det sistnämnda endast som en sällsynthet. Svafvelkisen förekommer särskildt rikligt i mera omvandlade partier af glimmerskiffern, dels och vanligast som tätt sittande, kubiska kristaller, dels som korniga aggregat.

Glimmerskifferformationen och därmed guldfältet begränsas i norr af delvis serpentinerade grönstenar (mot väster), »raffitskiffer» (mot öster), i söder af mera rent gneisiga bergarter, inneslutande ett mindre område med sandstenar och konglomerat. Smärre granitmassiv uppträda utmed guldfältets södra gränsområde, och eruptiva gångbergarter, såsom diabas och kvartsporfy, genomsetta detsamma flerstädes.

Dessa gneisiga bergarter visa sig ock guldförande så till vida, som guld anträffas i de dalar, som genomsetta desamma, men hittills dock i så ringa mängd, att det knappast har visat sig lönande.

Äfven i det nämnda konglomeratet lär vid analyser hafva påträffats guld, men äfven här i så ringa mängd (upp till 3—4 dollars pr ton), att det efter traktens förhållanden icke kan löna sig.

Den form, i hvilken Klondikeguldet träder oss till mötes, är som bekant i form af s. k. »placer»-guld, d. v. s. frigjordt, liggande i de lösa aflagringarna.

Guldfältets lösa aflagringar äro till hufvudsaklig del af fluvialt ursprung och äro af tre skilda slag: *svämsand* (incl. *torf*) kallad »muck», vanlig *sand* samt *grus*.

De äro alltid fullt mekaniskt ordnade inbördes, öfverst alltid den fina, lätta »mucken», därunder sand och slutligen i botten grus, som blir allt gröfre ju längre ned man kommer. Gruset hvilat på den lösa, söndervittrade berggrunden eller »bedrock», som i detta öfversta parti vanligen är af en lerartad konsistens med skarpkantiga stenar, liggande i sitt ursprungliga läge; ju längre ned man kommer i »bedrock», desto större blifva stenarne och gröfre mellansubstansen. Smärre variationer kunna nu förekomma i denna lagerföljd, bestående däri, att i »mucken» kunna uppträda lager af sand eller grus, eller kan sanden helt och hållet saknas. Icke så sällan stöter man på, hvad man kallar falsk »bedrock», d. v. s.

ras, som sedan vittrat och nu till utseende och beskaffenhet omöjlig kan skiljas från verklig »bedrock»; den har ofta gäckat äfven erfarne guldgräfvare, men genom sitt ofta helt ofömodade uppträdande rätt under »mucken» bör den i regel dragas misstankarne på sig. Ofta är »mucken» grusblandad, hvilket för guldgrävaren är en mycket kinkig sak att råka ut för, emedan den i så fall är ytterst svår att komma igenom.

»Mucken» har en mäktighet af 1—15 meter. Den är ytterst humusrik och synes ofta vara verklig torfdy.

Sanden förekommer endast i ringa mängd och saknas, såsom förut anmärkts, ofta; den är aldrig guldförande.

Gruset ensamt är guldförande och tilldrager sig därför största intresset. Såväl med afseende på förekomstsätt som ålder kunna vi särskilja fyra olika slag af grus, som vi vilja kalla, från yngsta till äldsta: *dalgrus*, *lägre terrassgrus*, *flodgrus*, *öfversta terrassgrus*.

Dalgruset har i allmänhet en mäktighet af från 1—3 meter. Det består af flata, rundade stenar af guldfältets bergart (glimmerskiffer) samt mera sparsamma kvartsstenar, inbäddade i en mellanmassa af gröfre eller finare sand. Det har en gråbrun till rostbrun färg eller i allmänhet ett utseende, som man ofta återfinner. Det täcker botten af de nutida dalarna och är det i praktiskt hänseende viktigaste gruset; omkring $\frac{4}{5}$ af allt Klondikes guld torde nämligen härröra därifrån.

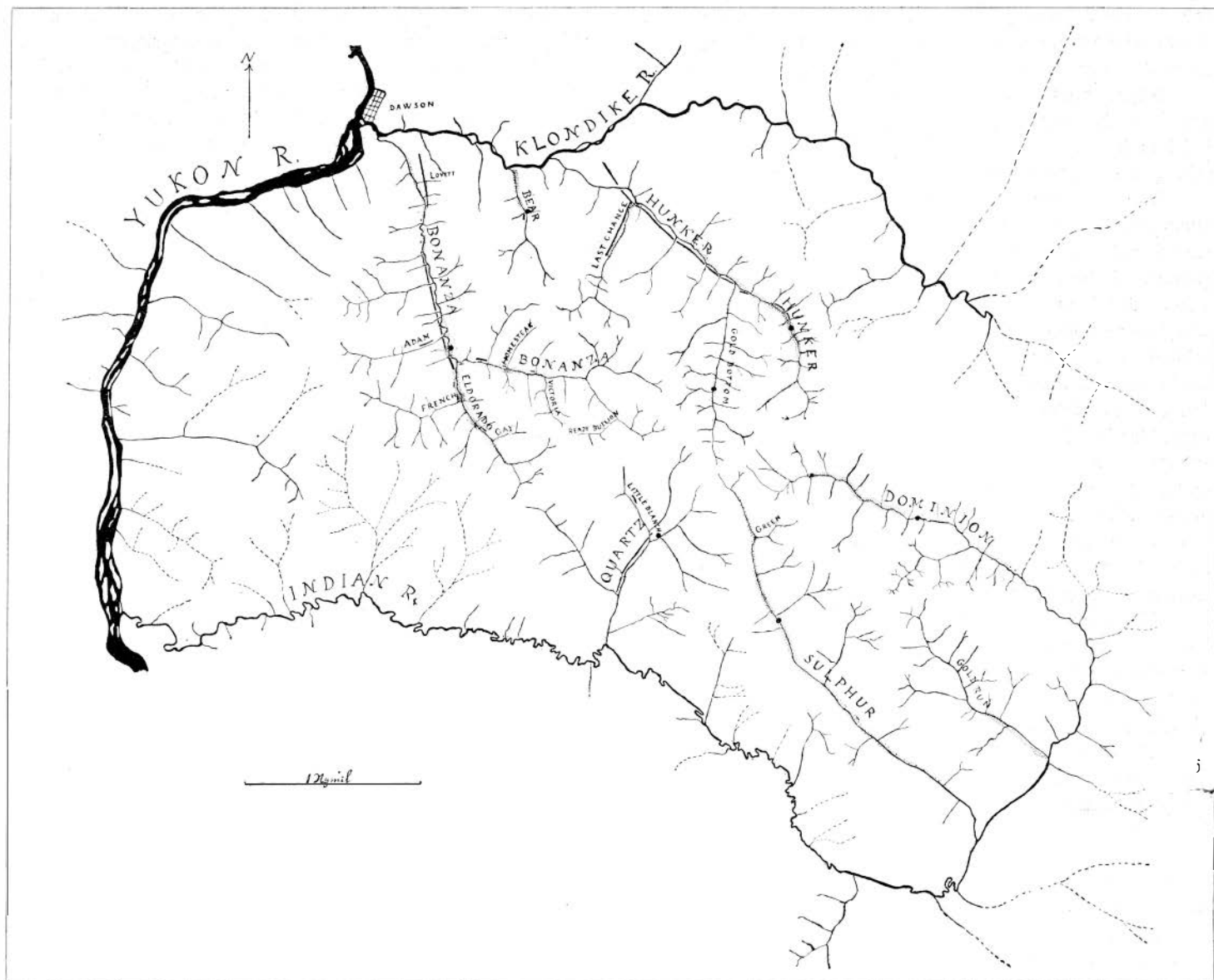
Lägre terrassgruset förekommer här och hvar på små terrassafsatser på dalsidorna, men på olika nivåer och sålunda icke bildande något helt, utan endast betecknande smärre uppehåll i de nuvarande dalarnes utmejsling. Det kan till utseende och beskaffenhet icke skiljas från dalgruset. Det är som oftast guldförande men genom sin ringa utbredning ändock af mindre betydelse utom vid en af de guldförande dalgångarne, där det täflar med dalgruset i rikedom på guld. Det är ofta täckt af ras från bergväggen ofvanför eller af »muck» eller af bådadera.

Flodgruset kommer knappast inom guldfältets område. Vi finna det vid mynningen af Bonanza- och Hunkerbäcken, där det täcker det öfversta terrassgruset och är aflagradt af Klondikefloden vid en forntida högre nivå. Det består uteslutande af runda stenar af kvartsit, sandsten, diorit och andra för guldfältet mer eller mindre främmande bergarter. Det är icke guldförande.

Öfversta terrassgruset är otvifvelaktigt guldfältets intressantaste geologiska företeelse. Det är aflagradt utmed de nuvarande dalgångarne och kan ofta följas miltals i ett sammanhang. Det består af två vidt skilda grusaflagringar, en öfre och en undre, som dock i regel utan skarp gräns öfvergå i hvarandra. *Den öfre aflagringen* består af grus, som till utseende och beskaffenhet icke kan skiljas från dalgruset; det är till utseendet rostbrunt eller brungult och icke guldförande. *Den undre aflagringen* är Klondikes berömda »white gravel channel»; gruset är till utseendet, åtminstone på något afstånd, alldeles hvitt, emedan det till hufvudsaklig del består af kvarts. Det har, hvarhelst det förekommer, visat sig mer eller mindre guldförande.

Detta underliggande hvita kvartsgrus visar sig nu alltså vara det äldsta af alla guldfältets lösa aflagringar och af grundläggande betydelse för frågan om guldets uppträdande inom området. Det består af stenar af kvarts och glimmerskiffer liggande i en mellanmassa af kvartssand med sparsamma glimmerfjäll. Det visar sig vid stenräkningar, att procenthalten stenar af kvarts och glimmerskiffer är öfverraskande konstant, vanligen 75—80 % af förra slaget. Stenarne äro i

Fig. 1.



Kartskiss öfver Klondikeguldältet.

aflagringens längst från källområdet belägna delar väl rundade och kvartssanden är fin, närmare källområdet blifva stenarna mera skarpkantiga och kvartssanden gröfre. Någon egentlig skiktning förekommer icke, ehuru väl man ofta ser streck af sand i gruset, samt ett slags bankning af grus med större och mindre stenar.

Nu uppställer sig naturligtvis frågan, huru det har bildats, och hvarifrån det har fått sin betydliga kvartshalt. Man har tydligen icke rättighet att antaga, att glimmerskiffern på högre, nu borteroderade nivåer varit rikare på kvarts än djupare ned, åtminstone har man icke stöd för ett dylikt antagande af förhållandena, som de te sig nu på högre och lägre nivåer. Genom materialets ut ifrån källområdet gradvis tilltagande nötning och aftagande groflek och särskildt guldets uppträdande, som vi längre fram få tillfälle att skärskåda, synes det mig, att man är tvingad att antaga, att det är ett verkligt bäckgrus (dalgrus), aflagradt analogt med dalgruset. Jag anser, att det representerar den ursprungliga gamla vittringsskorpan. Att kvartsen är så öfvervägande, måste bero på, att den bättre stod emot vittringen, då däremot den egentliga glimmerskiffern sönderföll i sina finaste beståndsdelar, och de små glimmerfjällen svämmades bort till huvudsaklig del.

Vittringens fullständighet aftog gifvetvis gradvis mot djupet, och kan detta vara orsaken till, att det är en gradvis öfvergång mellan öfversta terrassens båda grusaflagringar. I samma mån vittringen blef mindre, i samma mån måste man finna mera glimmerskiffer i det därifrån förda materialet.

Frånsedt utseende, beskaffenhet och läge är det vissa andra olikheter mellan öfversta terrassgruset och dalgruset, som förtjäna framhållas.

Dalgruset är alltid öfverlagradt af »muck». Det innehåller alltid betydliga kvantiteter »blacksand», d. v. s. magnetitkorn. I eller rättare på detsamma träffar man ofta subfossila benrester, och dessa benrester äro i själfva verket så vanliga, att man knappast kan sänka ett schakt i någon dalgång utan att stöta på dem; de ha sin egentliga plats just på gränsen mellan »muck» och grus, ofta äfven i »mucken», men icke, så vidt jag erfarit, i själfva gruset.

Öfversta terrassgruset är aldrig täckt af »muck». Det* innehåller endast ringa eller på många ställen alldeles ingen »blacksand». I detsamma har man aldrig, så vidt jag vet, funnit några benrester.

* D. v. s. i detta fall det underliggande kvartssgruset.

Klondikeguldets uppträdande och utbredning.

Vertikala: Som förut nämnts, uppträder guldet endast i gruset; dess egentliga plats är just på gränsen mellan gruset och den söndervittrade berggrunden (»bedrock»), hvarifrån det sträcker sig uppåt och nedåt i gradvis aftagande kvantitet, vanligen ett par fot ned i den s. k. »bedrock» och 3—4 fot upp i gruset. På den horisont, där det är rikast anhopadt, är det vanligen gröfst, och groflekten aftager därifrån gradvis uppåt.

Horisontala eller lokala: Klondikeguldfältet, hvars allmänna geografiska läge framgår af kartskissen fig. 8, är, såsom omstående fig. 1 visar, beläget strax invid högra sidan af Yukonfloden. Det begränsas alltså i väster af Yukonfloden, i norr är Klondikefloden dess gräns, i öster Hunker- och Dominionbäckarna och i söder Indianfloden.

Det är ett helt litet område, endast c:a 2 sv. mil i bredd från V. till O. och c:a 4 mil i längd från N. till S., men äfven inom dessa snäva gränser äro långt ifrån alla vattendrag eller rättare dalgångar guldförande eller hållande guld i den kvantitet, att gruvsdrift där med någon slags fördel kan bedrivas. Det är endast ett ringa fåtal, där så kan ske, eller närmare bestämdt 5, nämligen Bonanza med sitt ryktbara tillflöde Eldorado, Bear, Hunker, Dominion med sina betydande tillflöden Sulphur och Gold Run samt Quartz Creek. På omstående kartskiss (fig. 1) är guldets utbredning i dalarna (i dalgruset) utmärkt genom prickning; genom intensiteten däri, prickarnes storlek, täthet och mängd, är ett försök gjordt att åskådliggöra

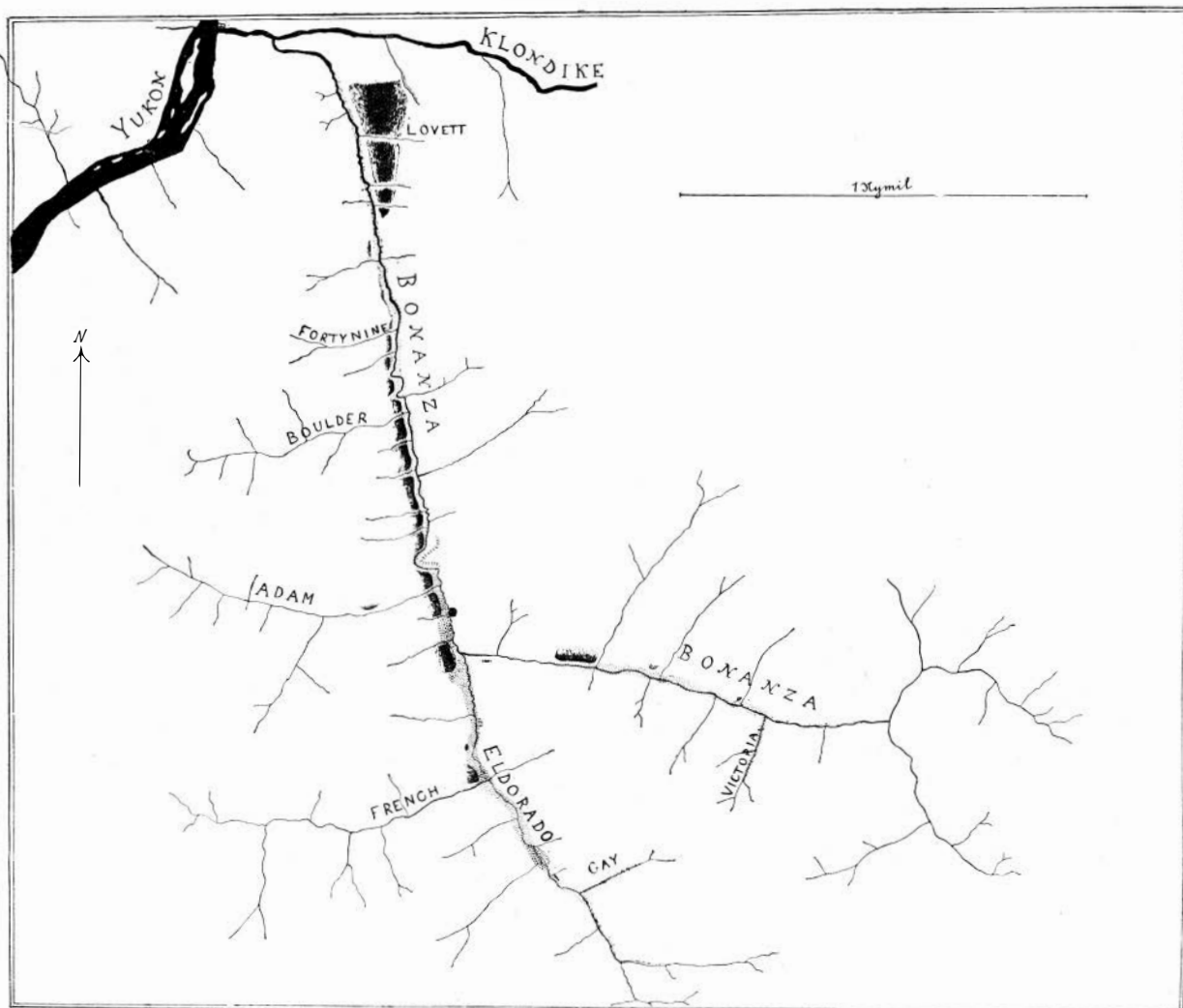
(dalgrus-) guldets kvantitativa uppträdande inom hvarje särskild dalgång. Öfversta terrassens utbredning är markerad genom streck. Terrasser på lägre nivå hafva här icke lämpligen kunnat utmärkas. De stora svarta punkterna beteckna s. k. »discovery-claims», d. v. s. claims eller grufvor, belägna vid de platser där guldet först upptäcktes inom respektive dalgångar. Endast de dalgångar äro prickade, där en mera ordnad gruvsdrift föresiggått, och där efter traktens förhållanden lönande claims finnas.

Vid en flyktig blick på fig. 1 finner man, att det är vissa egendomligheter i guldets allmänna utbredning, som genast gifva sig till känna. Sålunda är guldet till hufvudsaklig del bundet vid hufvuddalarna och vid sådana med nordsydlig riktning, icke vid de ostvästliga tillflödena, utom där den öfversta terrassens hvita grus finnes, då det går upp så långt, som bredden af det guldförande strecket i det hvita gruset räcker. I såväl dalarna som terrasserne är nämligen guldet i allmänhet och till hufvudsaklig del inskränkt till en viss linie (the paystreak) och icke spridd öfver aflagringarnas hela vidd.

Vidare framgår, att guldet i regel uppträder rikligast i mellersta delen af dalarna och aftager därifrån gradvis uppåt och nedåt.

Då förhållandena vid Bonanzabäcken och dess tillflöden i och för sig och genom de omfattande arbeten, som där äro gjorda, tydligast ådagalägga Klondikeguldets historia och ut-

Fig. 2.



Kartskiss öfver Bonanzabäcken och dess tillflöden.
Terrasser på lägre nivå äro utmärkta genom backstreck.

bredning, skola vi närmare skärskåda förhållandena där, så mycket mer som därifrån föreskrifver sig säkerligen betydligt öfver hälften af allt guld, som utvunnits i landet.

Eldorado-dalen. Som en plikt har man väl därvid att börja med Eldorado-dalen. De 39 första claims i dalen, från mynningen räknadt och uppåt, torde med ett eller par undantag vara i svenskt mynt millionclaims med ett sannolikt värde af från 500 till öfver 2 000 dollars för löpande fot, d. v. s. då hvarje claim i dalen är 500 eng. fot lång (vidden är lika med dalbotten), så hade de ett ursprungligt värde af 250 000—1 000 000 dollars eller därutöfver.

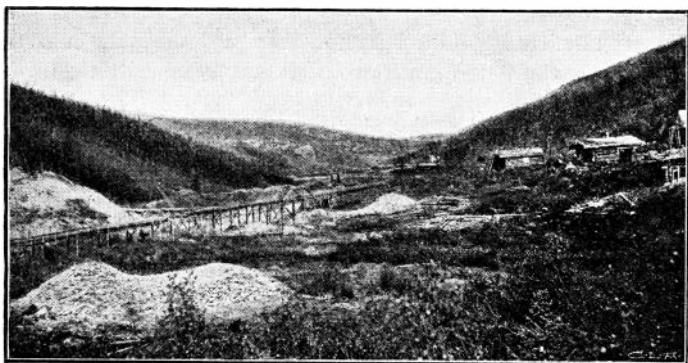
Guldet är aflagradt öfver dalgångens hela vidd, dock mer och mindre rikt. På ett par ställen hopadt i kanske exempelvis mängd uppträder det åter på ett annat ställe i så ringa kvantitet, att det påstås näppeligen löna sig att arbeta, ehuru väl man dock där har funnit Klondikes största »nugget», hvars vikt, inberäknadt den medföljande kvartsen, motsvarade c:a 1 200 dollars.* Ofvanför 39:de claimen blir guldet strax sparsammare; det förekommer endast i ett visst mot sidorna väl begränsadt streck (paystreak), men uppträder äfven oregelbundet därinom, i små anhopningar här och där och däremellan nästan ingenting. Ofvanför 53:dje claimen har icke något arbete blifvit utfördt

Eldoradoguldet är kornigt och groft och ofta af en svagt rödaktig färgton, förmodligen på grund af en hög kopparhalt. Det är som vanligt mera slitet nedtill i dalgången än upptill, men icke märkbart gröfre i öfre ändan än i nedre, hvilket, jämte det förhållandet, att det uppträder i det hela rikare nedtill än upptill, visar, att Eldoradoguldet under sin transport erhållit förstärkning från olika håll nedefter vägen. »Nuggets» äro mycket vanliga, och kristallbildningar och kristallskelett af guld äro heller icke allt för ovanliga.

Hvad kvaliteten beträffar är Eldoradoguldet det sämsta inom området och väl äfven inom det öfriga Canada och Alaska, det är värdt i genomsnitt endast c:a 15,5 dollars för »ounce», d. v. s. det har en guldhalt af 75 %.

Af guldet åtföljande tunga mineral kan man finna olika järnmalmer, såsom magnetit, hämatit, limonit, svafvelkis, dessutom tennmalm samt ett telluritliknande mineral, som dock uppträder endast som en stor sällsynthet.

Fig. 3.



Claim No 27, Eldorado.

Bonanzadalen (nedre). Vi fortsätta nu nedåt och komma till den egentliga Bonanzadalgången.

* Möjligen öfverträffad af en sedermera å »Cheechaco Hill» funnen »nugget», hvars vikt med kvarts motsvarade c:a 1 280 dollars.

En försämring gör sig märkbar strax i början, i öfversta delen, men den uppväges snart därefter af ett rikt guldförande område vid och strax ofvan den s. k. »discoveryclaimen», d. v. s. det ställe där Bonanzaguldet och därmed Klondike upptäcktes. Därifrån räknadt aftager guldet fullständigt gradvis nedåt, så att claims blifva af allt mindre och mindre värde, ju längre ned man kommer, och i nedersta delen har man kunnat arbeta endast fläcktals.

Bonanzaguldet är af en helt och hållet olika typ mot Eldoradoguldet. Det är icke kornigt, utan skifförmigt och flisigt och uppträder i allt mindre, tunnare och lättare flisor, ju längre ned man kommer. Detta jämte det gradvisa aftagandet i kvantitet visar, att Bonanzaguldet under sitt lopp nedåt icke erhållit något nytt tillskott af guld från kvartsfyndigheter i närheten. Det är af en bättre kvalitet än Eldoradoguldet och värdt vanligen 16—16,5 dollars för ounce.

Bonanzadalen (öfre). Denna blir guldförande i afsevärd mängd först nedanför mynningen af Victoria Gulch och fortsätter så med goda claims hela vägen till omkring 18:de claimen ofvanför »discoveryclaimen», hvarifrån ett gradvis aftagande i mängd eger rum, som vid och i närheten af mynningen eller sammanflödet med Eldorado når den omfattning, att claims där äro, hvad man kallar, blanka. Guldet i öfre och nedre Bonanzadalen har således ingenting att göra med hvarandra.

Ofvanför Victoria Gulch är mycket litet arbete utfördt. Guldet förekommer där i ringa kvantitet och oregelbundet, liksom på öfre Eldorado.

Guldet vid öfre Bonanza är af samma allmänna typ som det vid nedre, nämligen tunniskifvigt och flisigt men mera småflisigt. Claims vid öfre Bonanza kunna i allmänhet icke täfla med de rika Eldoradoclaims; en af dem har dock visat sig vara med dem fullt jämförlig, och torde orsaken till guldets anrikning där vara att söka i en förträngning af dalgången.

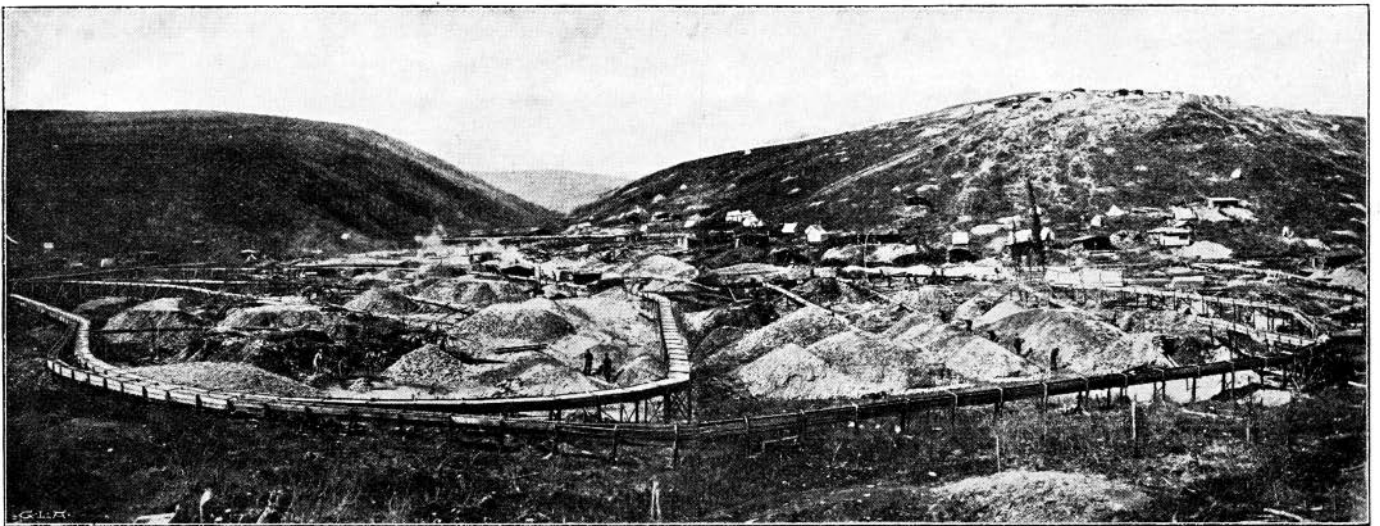
Tillflöden till Bonanza och Eldorado. Orsaken till guldets uppträdande så med ens nedanför Victoria Gulch beror åtminstone delvis därpå, att Victoriabäckens dalgång är guldförande i sig själf. Det samma torde i någon mån vara förhållandet midt öfver, där Gay Gulch, som också är guldförande, ehuru i något mindre grad, utmynnar just vid öfre ändan af det rikare partiet af Eldorado. I öfrigt finna vi, att af Bonanzabäckens öfriga tillflöden endast de, som bryta igenom öfversta terrassen, äro guldförande och då endast ett par claimlängder upp från mynningen eller så långt, som terrassguldet räcker. Vid French Gulch äro förhållandena därvidlag ganska upplysande. Det är endast de 2 första claims vid mynningen, som äro guldförande, men de hålla guld endast vid venstra sidan och i midten, icke vid högra sidan, tydligen emedan kullen där ofvan icke är guldförande; ofvan venstra sidan däremot finnes en terrass med rikt guldförande, hvitt gruss, den s. k. French Hill (jfr fig. 4).

De lägre terrasserna. Terrasser på lägre nivå utmed Bonanza och Eldorado äro långt ifrån sällsynta, men den kvantitet guld de leverera är jämförelsevis så ringa, att man kan helt och hållet förbigå det. De äro å fig. 2 utmärkta, endast där de falla mera i ögonen.

Öfversta terrassen. Så mycket viktigare är öfversta terrassen med sin »white gravel channel».

Den öfversta terrassen ter sig, sedd ifrån den nuvarande dalbotten utmed Eldorado och Bonanza, som en rad höga, i dalen mer eller mindre framskjutande kullar. För denna topografiska karakter har den att tacka de nuvarande vattendragens erosion, som verkat från 2 håll, nämligen dels utmed

Flg. 4.



French Hill.

terrassens längdriktning (Bonanza och Eldorado), dels vinkelrätt häremot (Bonanza- och Eldoradobäckarnes tillflöden). Detta gör, att den öfversta terrassen under tidernas längd blifvit illa medfaren och utmed många vattendrag, nu saknas, där den dock sannolikt en gång funnits.

Vid *Eldorado* är öfversta terrassen påträffad längst upp ungefär en kilometer nedanför mynningen af Gay Gulch, men den är här af obetydlig utbredning och mäktighet med en bredd af endast ett tjugotal meter och en mäktighet af blott 5—6 meter samt är föga guldförande.

French Hill vid mynningen af French Gulch i Eldorado är nästa plats, där den finnes utbildad, och det ställe, där det hvita grusets egenskap att vara guldförande först upptäcktes, en upptäckt, som mera af en tillfällighet skedde först ett år efter att Mc Cormack hade gjort sin »discovery» vid Bonanza. Förhållandena äro här vida mer storartade.

Terrassens bredd är c:a en kilometer, och mäktigheten upp till 25 meter.

Det hvita gruset har här visat sig rikt guldförande, dock för ingen del öfver allt, utan endast närmast terrasskanten, d. v. s. den underliggande berggrundens terrasskant (»the rim»), så att guldhaltigen aftager därifrån gradvis inåt (jfr fig. 2, där jag genom den svarta färgens intensitet sökt åskådliggöra guldets utbredning i det hvita gruset), hvilket visar, att vi hafva att göra med ett i det hvita gruset löpande verkligt s. k. »paystreak», som Eldoradobäcken skurit igenom på längden och därvid förflyttat *minst* hälften, d. v. s. den högra halfvan ned i botten på den nuvarande dalen, där vid foten af kullen äro belägna Klondikes två rikaste claims, nr 16 och 17 Eldorado.

Claims på denna kulle (»benchclaims») äro endast 100 fot i kvadrat och räknas från »the rim» inåt, så att här den ena raden af claims följer på den andra. Af det förut anförda framgår sålunda, att första raden (1:sta »tier») af claims här är bäst och sedan af allt mindre värde, ju längre tillbaka man kommer; 4:de och 5:te »tier» o. s. v. löna sig icke att arbeta, och den 3:dje är redan »si och så».

Särskildt yttersta hörnclaimen (»discoveryclaimen») vid Eldorado- och French Gulchdalarnes sammanflöde var utomordentligt gifvande.

Äfven på terrassbranten, där den söndervittrade berggrunden går i dagen, finnes guld öfverallt, men icke i brytvärd mängd.

French Hill-guldet är kornigt och groft liksom Eldorado-guldet och föga slitet, på en del ställen t. o. m. så skarpkantigt, att det måste antagas härstamma direkt från platsen. Guldförande kvarts är där också funnen i »bedrock» i botten af ett schakt; det var ett par mycket smala kvartsådror, som dock strax löpte ut. »Nuggets» äro vanliga. Kristaller och kristallbildningar af guld förekomma äfvenledes. Den guldet åtföljande kvartsen i »nuggets» är färglös och glasig eller mjölk-hvit, ofta med en violett anstrykning.

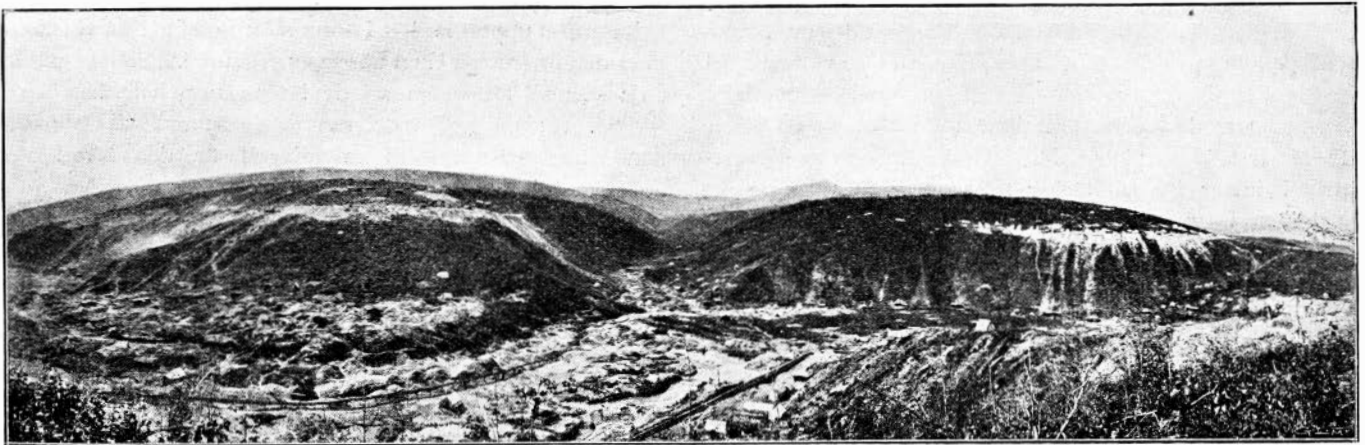
C:a en km. längre ned finnes äfven öfversta terrassens hvita grus i behåll och är till någon ringa grad arbetadt, men det är utan vidare praktisk betydelse, beläget, som det tydligen är, allt för långt tillbaka och på sidan af det mera guldförande strecket, hvars bästa, mera till höger liggande del blifvit borteroderad jämte naturligtvis det mellanliggande partiet (jfr fig. 3, där såväl French Hill som detta parti är synligt i bakgrunden).

Gold Hill vid sammanflödet af Eldorado och Bonanza-bäckarne är nästa kulle, kanske ännu mera ryktbar än French Hill.

Den levererar mera guld än French Hill gjorde, men icke därför att den är relativt rikare på guld, utan därför att den har större areal, och särskildt därför att hela det guldförande strecket här är i behåll. I motsats till French Hill tilltager nämligen guldet i mängd från terrasskanten inåt till ett visst afstånd därifrån, hvarefter det åter gradvis aftager. Här är det andra och tredje raden claims, som äro bäst, då det på French Hill var den första. Första raden claims på Gold Hill lönar sig knappast att arbeta, åtminstone icke i de yttre partierna.

Terrassen har här en maximimäktighet af 35 meter och en bredd af en half km. Huru mycket, som i båda fallen härvidlag utgöres af det hvita gruset, är svårt att uttala sig om, då man icke varit med vid sänkningen af de schakt, som på flere ställen äro gjorda tvärs öfver terrassen, och som nu delvis äro fyllda af ras och i öfrigt ganska svåra att bilda sig något säkert omdöme om; flertalet hafva också öfvergifvits, långt innan »bedrock» nåddes. Hårtill kommer, att de båda grusafslagningarna, såsom förut framhållits, icke äro skarpt åtskilda utan gradvis öfvergå i hvarandra. Emellertid vill det synas, som om det hvita gruset i sina mäktigare partier kan göra anspråk på åtminstone 25 meter af det först anförda måttet

Fig. 5.



Chechaco Hill (till venster) och Adams Hill (till höger).

och något mer än en tredjedel af det senare. Det hvita gruset synes nämligen, åtminstone hvad beträffar dessa öfre vid Eldorado- och Bonanzadalarnes venstra sida belägna delar, vara inskränkt till terrassens högra (östra) sida; längre in till venster (vester) synes det alltid öfverliggande rostbruna gruset gå ända ned till »bedrock», så att benämningen »the white gravel channel» synes vara fullt berättigad och mycket betecknande. Möjligt eller snarare troligt är ju ock, att det hvita gruset ursprungligen haft ett mera centralt läge i den gamla dalbotten med rostbrunt grus äfven vid högra sidan, ehuru det sedermera blifvit fullständigt borteroderadt. »Bedrock» har här en höjd öfver dalbotten af c:a 50 meter.

Gold Hill-guldet är till karaktären helt och hållet olika French Hill-guldet men liknar Bonanzaguldet. Det är sålunda skifförmigt och flasrigt, men groft och tämligen rundadt. Den guldet åtföljande kvartsen i »nuggets» därifrån är af en karaktäristisk, blåaktig färgton, som kan återfinnas öfverallt nedanför, men icke ofvanför kullen. Guldet visar sig tydligen ha ett annat ursprung än French Hill-guldet.

Chechaco Hill kallas den därpå följande kullen, som är belägen c:a en km. nedanför förutnämnda. Förhållandena här likna dem vid Gold Hill, utom däri att guldet liksom på French Hill är rikast anhopadt vid terrasskanten och aftager därifrån gradvis inåt, så att första raden claims är den bästa.

Maximimåktigheten är 42 meter. På detta stora djup är gruset ofruset.

Guldet är alldeles likt Gold Hill-guldet, men icke fullt så groft.

Öfversta terrassen mellan Gold Hill och Chechaco Hill är fullständigt borteroderad, men i ersättning är det motsvarande partiet af dalen så mycket rikare. En terrass på lägre nivå, ganska rikt guldförande, sammanbinder emellertid de båda kullarne.

Adams Hill. Skild från Chechaco Hill genom Adamsbäcken ligger Adams Hill.

Förhållandena här äro i allt väsentligt identiska med dem vid Chechaco Hill. Maximimåktigheten är 39 meter. Här förekommer mindre guld än på de tvenne föregående kullarne.

De ljusa linierna på ofvanstående bild angifva läget af det uttagna, guldförande hvita gruset. Det är icke svårt att här af grusets mängd bedöma guldets uppträdande.

Vi se, huru första raden grus, som betecknar första raden claims, är högst betydligt mera omfångsrik än andra raden, som betecknar andra »tier»; följande Adamsbäcken uppåt, se

vi vidare, huru de ljusa linierna gradvis förminskas — en mycket tydlig illustration till guldets gradvisa aftagande i kvantitet från terrasskanten utmed Bonanzadalen och därifrån inåt. Terrasskanten och »bedrock» markeras på samma gång af dessa främre, tydligt framträdande, ljusa linier: ofvan desamma är grus, nedanför är berggrunden.

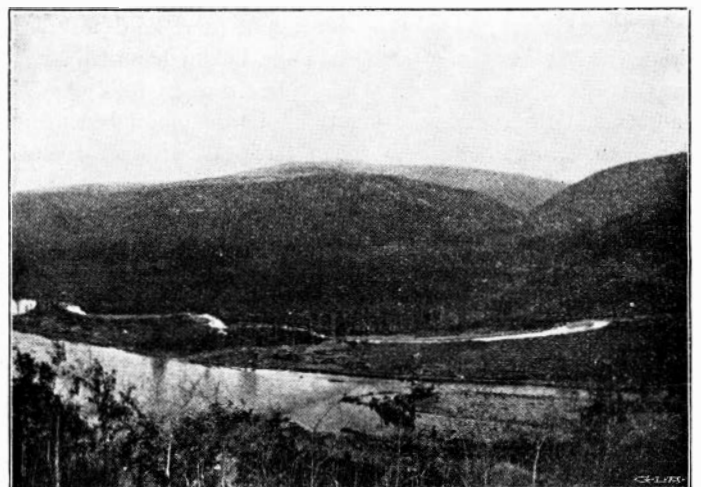
Adamsbäcken har sin egen öfversta terrassbildning, ehuru den icke håller synnerligen mycket guld.

Nedanför Adams Hill är sedan en hel rad af kullar, King Solomon's Hill, Boulder Hill o. s. v. Förhållandena äro alldeles desamma som å Chechaco Hill och Adams Hill, och guldet är af Gold Hill-typen, men dess kvantitet och groflek aftager allt mer och mer, ju längre ned man kommer. Vid Fortynine Gulch upphör regelbundenheten, och den gamla dalbotten synes nära sammanfalla med den nuvarande. Det är endast på ett par ställen där nedanför, som man finner hvitt grus och då endast obetydliga partier med ringa guld.

Därpå finna vi, om vi blicka öfver till andra sidan dalen (jfr fig. 2), att terrassen, divergerande från den nuvarande Bonanzadalens riktning, och med ett slutligt utbredande af hela sin ursprungliga massa, kilformigt upptager trakten till höger om Bonanzabäcken och till sist utmynnar i Klondikeflodens stora dalgång.

Nedanstående bild inrymmer i sig ganska mycket af intresse. Den visar oss en frontalsektion af öfversta terrassen

Fig. 6.



Klondikefloden med sin dalgång samt mynningen af Bonanzadalen med mynningen af »the white gravel channel» på sin högra sida.

i motsats till föregående bilder af densamma, som varit lateralsektioner.

Aflagringens hela bredd kommer därför till synes, markerad af den ljusa linien af uttaget guldförande hvitt grus och belöper sig här till c:a en och en half km., med en mäktighet af c:a 75 meter, dock icke allt tillhörande öfversta terrassen, ty här är just den plats, där Klondikeflodens gamla grus (flodgrus) kommer in och täcker terrassens grus. Den stora terrass, bilden visar, består alltså nedifrån och uppåt af »bedrock», hvitt grus, rostbrunt grus och flodgrus. Flodgruset fortsätter sedan 3 km. ned till Yukonflodens dalgång och sammanflyter där med dess gamla flodgrus.

Den ljusa linien å bilden betecknar äfven här just gränslinien mellan »bedrock» och det hvita gruset, en horisont, som här är belägen c:a 100 meter öfver dalbotten, och alltså dubbelt mera än vid Gold Hill, utvisande, att den nuvarande Bonanza bäcken och dalgången har en betydligt större fallhöjd än den gamla.

Den ljusa linien visar äfven genom sin mot midten tilltagande intensitet, hvarest det mesta arbetet försiggått, och hvar mesta guldet därför är att finna eller har funnits. I midten befinner sig ock »discoveryclaimen», som anses vara den bästa i raden, och därifrån aftager guldet i kvantitet åt båda sidor. Men i hela denna öster om Bonanzabäcken liggande del af öfversta terrassen är guldet ändock så sparsamt förhanden, att dess bearbetande icke skulle löna sig, om det icke förhölle sig så, att gruset på ofvannämnda stora djup icke är fruset, hvarigenom den besvärliga och kostbara upptämningsproceduren undvikas, men på samma gång är gruset så hårdt, att timring af tunlarne är onödig.

Guld från denna del af öfversta terrassen visar sig vara mera tunnskifvigt och flasigt än annat guld, jag sett inom området. Om små »nuggets» förekomma, visa de sig i regel bestå af en långt större volym kvarts än guld, och kvartsen är då oftast af samma blåaktiga utseende, som vid Gold Hill.

Öfre Bonanza har öfversta terrassen i behåll på flere ställen (jfr fig. 2), men den är där icke på långt när så guldförande; det bästa synes vara borteroderadt.

Det framgår således af allt att döma, att såväl Bonanza som Eldoradodalens guld härstammar från öfversta terrassens hvita grus; och vidare att guldet i det hvita gruset vid nedre Bonanza härstammar från ett område i närheten af Gold Hill, men öfversta Eldoradoterrassernas såväl som dalens guld härstammar från flere olika håll (däribland trakten af French Hill); att guldet sålunda i sin helhet härstammar från ganska vidt skilda lokaler. Och vidare som en följd däraf, att guldets aflagring, praktiskt taget, upphörde med aflagringen af det hvita gruset; hvad som sedan försiggått är endast omlagring af förut aflagradt guld.

Den öfriga delen af guldfältet. Om de öfriga guldförande dalgångarne vill jag för att undvika upprepningar yttra mig endast i största korthet.

Bear är af ganska underordnad betydelse som guldleverantör. I motsats mot hvad vanligen är fallet, tilltager guldet i mängd mot dalens mynning.

Den öfversta terrassen med sitt hvita grus förekommer på ett enstaka ställe, nämligen ungefär midt emot »discoveryclaimen» och på en höjd öfver dalgången af c:a 100 meter.

Hunker visar en slående likhet med Bonanza. Guldet är rikast samladt vid »discoveryclaimen» och aftager därifrån

uppåt och nedåt; nedanför 60:de claimen nedom »discoveryclaimen» har intet arbete utförts. Den öfversta terrassen med det hvita gruset uppträder här i ännu större omfång än vid Bonanza, men den är icke på långt när så guldförande. Största guldhalten i densamma förekommer i de längre upp befintliga partierna (jfr fig. 1); de nedre delarne af densamma visa sig icke lönande att arbeta. Vid mynningen är den öfverlagrad af flodgrus, tillhörande Klondikeflodens gamla terrasser.

Ett af Hunkerbäckens största tillflöden är *Last Chance*, som eger en öfversta terrass med hvitt grus utmed venstra sidan af dalen på en sträcka af c:a 3 km. Det hvita gruset är här mera guldförande än vid Hunkerdalen själf och har gifvit upphof till, att guld förekommer äfven i dalen, särskildt mot mynningen. Dock torde väl äfven Hunkerterrassen bidragit härtill.

Gold Bottom håller guld endast i ringa mängd. Terrasser äro icke iakttagna därstädes.

Guldet vid såväl Hunkerbäcken som dess tillflöden är af det korniga utseendet. Dess värde är c:a 17 dollars för ounce.

Vid 44:de claimen nedom »discoveryclaimen» å Hunker och öfverallt nedanför denna har guldet genom rost antagit en svartbrun färg; så är ock förhållandet vid öfre Hunker, dock är det hufvudsakligen det i »bedrock» befintliga guldet, som anlöper på detta vis. Vid »discoveryclaimen» och närmast ofvan och nedom denna är det af vanlig färg. Guldet från öfre ändan af »the white gravel channel» vid Last Chance är bekant för att vara det mest skarpkantiga, minst slitna, som guldfältet har att uppvisa.

Dominion med sina två stora tillflöden *Sulphur* och *Gold Run* kommer i praktisk betydelse Bonanza närmast.

Öfversta terrassen är vid dessa vattendrag icke på något enda ställe iakttagen, men den ersättes vid själfva *Dominion* af en mängd terrasser på lägre nivå utmed vänstra sidan af dalen från trakten af den öfre »discoveryclaimen» till långt nedanför den nedre. Dessa lägre terrasser hafva här i allmänhet visat sig rikt guldförande, särskildt närmast nedom och ett stycke ofvan nedre »discoveryclaimen»; de synas där på en sträcka af c:a 10 claimlängder (5 000 eng. fot) i sig fortfarande innehålla hela sitt ursprungliga guldförråd, under det att de motsvarande claims i dalen hafva visat sig »blanka».

Guldet uppträder rikast emellan de båda »discoveryclaims» och aftager därifrån uppåt och nedåt. Det är kornigt, men mindre groft; grofleken aftager stadigt nedåt. Det är af god kvalitet, värdt i genomsnitt c:a 17,5 dollars för ounce.

Sulphur och *Gold Run* hafva icke att uppvisa terrasser af något slag.

Sulphur är bekant för sina mäktiga »muck»-aflagringar och sin rikedom på »blacksand» och svafvelkis, den sistnämnda till största delen omvandlad till limonit. *Sulphur*-guldet är kornigt och icke särdeles groft, rikast aflagradt ett stycke ofvanför »discoveryclaimen» och aftager därifrån uppåt och nedåt. Dess kvalitet är ungefär densamma som *Dominion*-guldet; möjligen något sämre. Dalgången kan ännu icke sägas vara fullt undersökt.

Gold Run är den dalgång, hvori guldet förekomst senast upptäcktes, ehuru väl dalgången hade stakats och claims upptagits långt tidigare. Orsaken till den sena upptäckten torde hafva berott därpå, att guldet här mer än eljest är inskränkt till ett, i synnerhet nedtill väl begränsadt »paystreak», som löper vid högra sidan af den breda dalgången.

Gold Run' claims räknas från mynningen uppåt. Guld i lönande kvantitet har icke påträffats ofvan 40-talets claims.

Gold Run-guldet är till kvaliteten det bästa inom guldfältet och värdt 18 dollars för ounce.

Quartz är af mindre betydelse. Guldet i dalen förekommer sporadiskt och i tämligen ringa mängd.

Öfversta terrassen med sitt hvita grus uppträder såväl vid själfva *Quartz* som vid tillflödet *Little Blanche* i mäktiga lager, men icke synnerligen rikt guldförande, dock, hvad beträffar *Quartz*, relativt rikare än dalen. *Quartz* har sin märkvärdighet däri genom, att guldgräfning där försiggick och guld uttogs redan två år innan Klondike (Bonanza) upptäcktes.

Det återstår nu endast att omnämna, att jag för ett antal mindre betydande dalgångar varit tveksam, huruvida de på kartan (fig. 1) borde betecknas som guldförande eller icke. Efter hittillsvarande arbetskostnader hafva de nämligen knappast eller alls icke varit lönande. De äro: *Lovett*, *Adam*, *Homesteake*, *Ready Bullion*, *Irish* och *Green Gulches*.

Klimatförhållanden och arbetsmetoder.

Ehuru denna sammanställning kan synas egendomlig, är den dock här vid lag fullt berättigad. De senare äro helt och hållet beroende af och en anpassning till de förra.

Klimatet är utprägladt kontinentalt med stränga vintrar och varma somrar; mer än dessa tvänne årstider kan man knappast tala om. Nederbörden är icke stor; när snön i oktober börjar falla, kvarligger den tills i maj, då solen börjar verka på densamma med kraft.

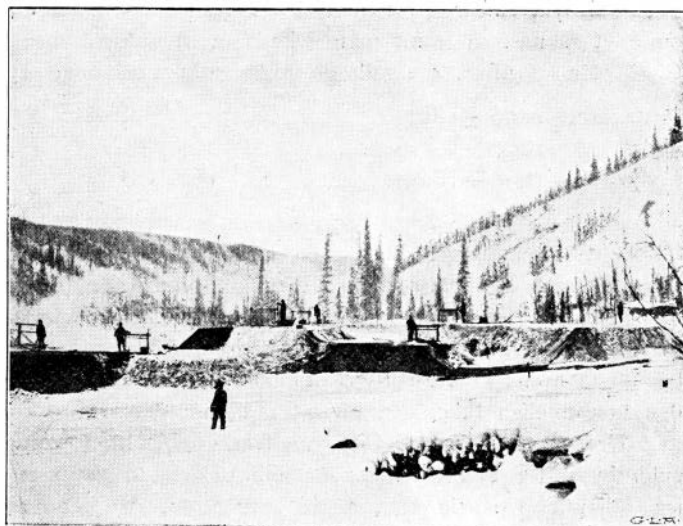
Arbetena om vintern få ingen egentlig fart förr än vid jultiden, då den under sommaren på ytan upptinade jorden åter hunnit kälbildas och vattendragen hunnit bottenfrysa, ty vanligen inträder i slutet af november den kallaste perioden, räckande med kortare afbrott för någon månad eller mera med en temperatur af -40° à 50° C., endast undantagsvis därutöver.

Grufdriften är af två slag: vinterarbete och sommararbete. Af dessa är den förra utan all fråga den allmännaste och den speciellt klondikeska.

Vid vinterns inbrott i slutet af september eller början af oktober, sedan man förut försäkrat sig om sitt vinterbehof af ved, börjar man rödja och planera på den plats, där man ämnar lägga det guldförande gruset, samt sänka schakt ned till »bedrock» genom upphackning af »mucken» och upptinande af det underliggande gruset genom anbringande af eldar; torveden täckes väl med råved för att hindra uppkomsten af lågor, som skada schaktets väggar. Sedan »bedrock» blifvit nådd, börjas det egentliga arbetet, »drifting», eller upptinande af tunlar utmed »bedrock» till den höjd, gruset visar sig lönande, vanligen upp till »mucken», som bildar ett förträffligt tak och gör timring obehöflig. Då man nu skall fram i horisontal riktning, har det visat sig mycket praktiskt att upptina med ånga: från en ångpanna ledes ångan i rör till schaktets botten, rören avslutas med ihåliga stålspetsar, som drivas in i schaktets vägg. Den gamla metoden, »drifting» genom anbringande af eldar i den riktning man vill komma, är dock ännu allmänt i bruk. Det upptinade gruset hissas upp med spel af enklaste konstruktion eller, som på en del mera rationellt arbetade claims, medelst ångkraft.

I april måste detta arbete upphöra (såvida det icke bedrivs med ånga, som erbjuder den stora fördelen, att arbetet kan fortgå längre och äfven under sommaren, om man så önskar), på grund af mildare väderlek, som gör, att schakten och tunlarne vilja fyllas af vatten, hvartill kommer, att risken

Fig. 7.



Vinterbild från Hunkerdalen.

af kolosförgiftning blir allt större, då koloxiden endast vid höga köldgrader kan fullständigt utdrivas.

Man griper sig då an med att bygga damm och förfärdiga »slussboxar», d. s. v. rännor af trä 12 fot långa, 1 fot breda och 1 fot höga, med ett galler af trä i botten för guldet uppsamlande, hvilket sker fullständigt utan användande af kvicksilfver, förnämligast med hjälp af den mängd stenar, som på samma gång fastna där. Rännorna hafva en lutning af 8 tum för hvarje »boxlängd».

När så vårfloden kommer, måste allt vara i ordning och »slussning» omedelbart vidtaga, ty endast denna tid finnes i regel vatten nog för behofvet. Det är den lifligaste årstiden. Arbetet måste ofta fortgå hela dygnet för att medhinnas.

Grufdriften i öfversta terrassens hvita grus ställer sig något annorlunda. Som ingen »muck» där finnes, utan grus bildar tunnelns tak, måste man timra, så fram ej gruset är ofruset vid »bedrock». Som kullarne naturligtvis lida brist på vatten, kan »slussning» ej där försiggå, så fram ej vatten pumpas dit, utan man måste tillgripa en annan metod, »rocking», som är vida mer ofullkomlig, tidsödande och dyrbar; eller också måste terrassgruset föras ned i dalen på ett eller annat sätt och »slussas» där.

Därpå kommer sommaren med guldfältets döda säsong. En del sommargrufvarbete försiggår dock alltid och är, där förhållandena lämpa sig därför, utan tvifvel det mest effektiva och minst dyrbara.

Det tillgår så, att den ofvanliggande »mucken» skaffas ur vägen genom att låta bäckens vatten skölja bort densamma, hvarpå gruset mycket snart upptinar och tillåter slussning. På många af de lägre terrasserna är ännu bekvämare, då ingen s. k. »muck» finnes.

Sommaren är undersökningstiden. Här vid lag måste man betjäna sig af en tredje metod för grusets upptinande. Af förut anförda skäl kan man omöjligen begagna sig af eldar. En uppfinningsrik person föll då på den idén att använda glödgade stenar, som strax uppvärma det i botten sig samlande vattnet, som sedan verkar upptinande. Metoden är förträfflig och praktisk men har den olägenheten, att man ständigt har en extra kvantitet sten att uppfordra.

Klondikes guldproduktion.

Officiella siffror öfver den årliga guldproduktionen inom området saknas, så framt man icke som sådana vill anse Mc Connells uppgifter, som gälla de tre första åren och angifva för:

första året (1896—1897).....	2,5 millioner	dollars
andra » (1897—1898).....	10,0 »	»
tredje » (1898—1899).....	16,0 »	»

För i år (fjärde året, 1899—1900) måste utbytet sättas till lägst 18 millioner dollars, en siffra, som skulle motsvara en tiondedel af hela jordens årliga guldproduktion, då man för detta år icke kan påräkna någon guldproduktion från Sydafrika. Nordenskjöld beräknar guldtillgången efter de två första årens arbete till 70 millioner dollars, Mc Connell den ursprungliga tillgången till 95 millioner dollars.

Ur en i Dawson City utgifven publikation rörande guldutbytet för i år inom de särskilda delarne af distriktet gör jag följande partiella utdrag till det värde, det kan hafva. Antal arbetade claims 560.

Eldorado	3 746 200	dollars
Gay Gulch.....	106 800	»
French Gulch.....	48 000	»
French Hill*.....	24 900	»
Öfre Bonanza.....	1 231 900	»
Nedre Bonanza.....	1 984 590	»
Gold Hill.....	1 002 000	»
Cheechaco Hill.....	712 300	»
Adams Hill.....	195 400	»
Dominion (med terrasser).....	2 352 010	»
Sulphur	1 456 720	»
Gold Run	1 037 050	»
Hunker	1 213 300	»
Hunker benches (öfversta terrassen).....	180 000	»
Gold Bottom.....	39 200	»
Quartz.....	200 000	»

Nästan allt såväl Canadas som Alaskas guld går till amerikanska regeringens undersökningsbyrå i Seattle, och därifrån har jag följande *officiella* siffror, gällande för tiden 1 jan.—24 okt. i år.

Från Klondike	16 374 488	dollars
» Atlindistriktet	493 116	»
» Cape Nome.....	2 860 427	»
» Öfriga Alaska	462 893	»

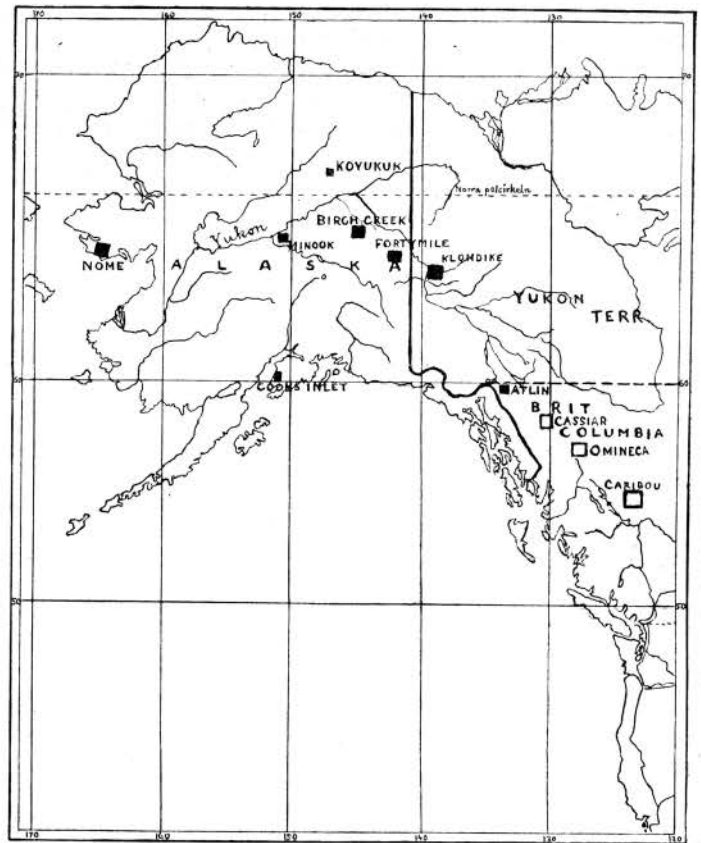
Guldförekomster inom angränsande delar af Nordamerika.

Atlindistriktet är beläget i Brit. Columbia, just vid gränsen till Yukonterritoriet och vid en af Yukonflodens källsjöar. Guldfältet upptäcktes 1898.

Cape Nome vid Berings haf upptäcktes 1898, men blef icke allmänt bekant förrän på sensommaren 1899, för sent det året för någon större tillströmning af folk, som först sistlidne sommar kunde ega rum och då genom lättheten och den ringa kostnaden att komma dit antog så betydande proportioner att närmare 40 000 personer ansågos ha begifvit sig dit. Guldet har där två förekomstsätt, dels i dalarnes bäckgrus, dels i hafsstrandens sand. Det förra guldet är groft, det senare fint som mjöl (flourguld) och måste upptagas med kvicksilfver. Gifvetvis är detta intet annat än de finare

* Nästan fullständigt utbruten.

Fig. 8.



Kartskiss öfver nordvästra Nordamerika.

Fyrkantigt mörkt fält = guldfält under arbete.
Fyrkantig ram = uttömdt guldfält.

beståndsdelarne af det förra, hvilket har kunnat transporterats längre. De fyndiga ställena af hafsstranden synas hafva blifvit fullständigt uttömda redan på sensommaren och hösten 1899 eller samma år de upptäcktes, åtminstone var ingenting att förvärfva där för sommarens turister, samtidigt som det inre området icke kunde uppvisa några fyndorter, utöfver hvad som blifvit påträffadt och taget i besittning redan 1898.

Med *det öfriga Alaska* förstås hufvudsakligen tvänne guldfält belägna nordvest om Klondike, nämligen *Forty Mile* distriktet, c:a 15 sv. mil därifrån, och *Birch Creek* distriktet c:a 50 sv. mil därifrån. Af dessa har jag besökt endast det sistnämnda.

Rusningen till Klondike gjorde på sin tid detta område nästan öde, men uppmärksamheten börjar nu åter dragas dit. Genom aflägsenheten från den stora stråkvägen, Yukonfloden, ställa sig lefnads- och arbetskostnaderna där betydligt högre än i Klondike, och en hel del guldförande dalgångar ligga där oarbetade, som, om de kunde flyttas till Klondike med dess bekvämare kommunikationsförhållanden, skulle med fördel kunna arbetas. De bättre delarne af guldfältet hade naturligtvis redan hunnit utbrytas, då guldfältet upptäcktes 1894. Från detta område pågår undersökning åt väster mot Tananaflodens vatten, och denna har krönts med en del framgång.

Forty Mile distriktet, som sammanhänger med *Sixty Mile* distriktet, upptäcktes redan 1886 och är nu till stor del uttömdt, men lemnade betydligt med guld före upptäckten af Klondike.

Mellan *Forty Mile*- och *Birch Creek*-guldfälten är, kan man säga, en sammanhängande guldförande zon, men guldet

är sällan så samladt, att arbete med fördel kan bedrivas. Emellertid finnas vid 3 eller 4 af detta mellanliggande områdes vattendrag ett fåtal claims under arbete.

Vi ha slutligen att tillägga till det öfriga Alaskas guldföljande mindre betydande, nämligen: *Minook* distriktet vid Yukon, nära mynningen af Tananafloden, bekant för att hålla mesta guldet bland dem alla, det är nämligen värdt 20 dollars per ounce; *Koyukuk*-distriktet, som i sommar ock var föremål för en rusning, samt *Cook's Inlet* distriktet, som lär i det närmaste vara uttömdt.

Alla dessa nu nämnda guldfält äro så tillvida olika Klondike, att arbete försiggår hufvudsakligen om sommaren; de sakna i regel Klondikes mäktiga »muck»aflagingar.

De visa sig utgöra en fortsättning af Brit. Columbias för länge sedan uttömda guldfält, *Caribou*, *Omineca* och *Cassiar*, som på 1870-talet läto så mycket tala om sig. Dessa å sin sida äro genom guldförekomsterna i staterna Washington och Oregon förbundna med de kaliforniska guldfälten. Den historiska gången vid samtliga dessa guldförekomsters upptäckande är ock analog.

